



KLAGANDE

Uppsala Driving Range AB, 556962-9081

Ombud: Advokat Erik Hovstadius

MOTPART

Länsstyrelsen i Uppsala län

ÖVERKLAGAT AVGÖRANDE

Förvaltningsrätten i Uppsalas dom den 15 februari 2022
i mål nr 3078-21, se bilaga A

SAKEN

Tillstånd till reklam- och informationsskylt

KAMMARRÄTTENS AVGÖRANDE

Kammarrätten avslår överklagandet.

YRKANDEN M.M.

Uppsala Driving Range AB yrkar att sökt tillstånd beviljas och anför i huvudsak följande.

Skyltens utseende har i så hög grad som möjligt anpassats för att smälta in i området med rött tegeltak och falurödfärgmålade paneler. Placeringen är i anslutning till fastigheten Danmarks-Ängeby 1:3 för att inte stå i ett öppet landskap och störa landskapsbilden. Skylten upptar ett mycket begränsat markområde och är enbart synlig för bilister i norrgående riktning. Skylten kommer att skymmas av gårdscentret och dess träd. Skylten är försedd med en LED-skärm som visar stillbilder och växlar bild endast en gång per timme för att inte locka förarnas uppmärksamhet längre än nödvändigt.

Det som fullständigt dominerar upplevelsen av landskapet är den förbipasserande motorvägen E4. Området har en så pass omfattande mänsklig påverkan att en till omgivningen väl anpassad skylt inte med fog kan anses verka störande på landskapsbilden.

Varken länsstyrelsen eller förvaltningsrätten har lyckats förklara hur riksintresset Långhundraleden C 41 på ett konkret sätt tar sig uttryck i området. Någon bebyggelse eller annat som är särskilt värdefullt ur en historisk, kulturhistorisk, miljömässig eller konstnärlig synpunkt förekommer inte på platsen eller i dess närområde. Platsen är i en perifer del av riksintresset. Det är sålunda inte relevant att diskutera riksintresset i samband med tillståndsprövningen. Inom riksintressets område finns det dessutom många och stora företagsetableringar vilket sammantaget gör att landskapet närmast bör betraktas som ett i huvudsak urbaniserat landskap. Riksintresset omfattar ett mycket vidsträckt område.

Länsstyrelsens och förvaltningsrättens definition av begreppet kulturlandskap saknar grund i vedertagna begreppsdefinitioner från

Riksantikvarieämbetet och Nationalencyklopedin. Det finns flera exempel på liknande fall där tillståndsgivande myndighet beviljat ansökan. Det är därför viktigt att domstolen utformar tydliga riktlinjer för vilka kriterier som är relevanta för att bedöma om en skylt utifrån plats och utformning är till men för en landskapsbild eller inte. Det är i dagsläget omöjligt för den enskilde att förutse om en tilltänkt åtgärd ska tillåtas eller inte.

Länsstyrelsen i Uppsala län anser att överklagandet ska avslås och anför följande.

Avsikten med tillståndsprövningen är att i trafiksäkerhetens och naturvårdens intresse begränsa förekomsten av bl.a. reklamskyltar. För att uppnå en sådan begränsning måste tillståndsprövningen vara mycket restriktiv. Endast när anbringande av en sådan skylt kan antas fylla ett påtagligt behov av information eller tjäna liknande ändamål hos vägtrafikanter i allmänhet bör tillstånd lämnas. Enbart den omständigheten att det finns viss bebyggelse och att landskapsbilden redan är påverkad av människan på den plats där skylten avses att uppföras, innebär inte att det vid tillståndsprövningen går att bortse från intresset av skydd för landskapsbilden.

Kulturmiljövårdens riksintressen är sammanhängande kulturmiljöer som särskilt väl återspeglar viktiga delar av den kulturhistoriska utvecklingen i landskapet. Riksintresse Långhundraleden C 41 motiveras av en forntida betydande kommunikationsmiljö (farledsmiljö/vägmiljö) och fornlämningsmiljö. Flera av riksintressets uttryck finns i det omgivande landskapet och det öppna slättlandskapet ger ett ålderdomligt intryck som väl avspeglar den forntida landskapsmiljön.

Det har förekommit mycket få skyltar i det öppna landskapet från skogen i söder till avfarten mot Uppsala. Den restriktiva hållningen är viktig för att

bevara landskapsbilden i odlingslandskapet och för riksintresset. En reklamskylt skulle ha en alltför negativ påverkan på odlingslandskapet och riksintresset för kulturmiljövård.

SKÄLEN FÖR KAMMARRÄTTENS AVGÖRANDE

Enligt 6 § lagen (1998:814) med särskilda bestämmelser om gaturenhållning och skyltning, LGS, får tavla, skylt, inskrift eller därmed jämförlig anordning för reklam, propaganda eller liknande ändamål inte finnas varaktigt uppsatt utomhus utan tillstånd. Av 2 § förordningen (1998:929) om gaturenhållning och skyltning framgår att länsstyrelsen får meddela tillstånd enligt 6 § LGS.

Tidigare fanns motsvarande bestämmelse i 22 § första stycket i den numera upphävda naturvårdslagen (1964:822). I förarbetena till 6 § LGS uttalas att bestämmelsen inte innebär någon ändring i det rättsläge som gäller för närvarande. Av naturvårdslagens förarbeten framgår att en avvägning måste ske mellan naturvårdens krav och motstående intressen. Där naturlandskapet genom människans ingripanden blivit helt omvandlat kan förhållandena vara sådana att utomhusreklam i begränsad omfattning inte med fog kan påstås verka störande i landskapsbilden (prop. 1964:148 s. 95).

I rättsfallet RÅ 1975 Ab 462, som avsåg tillstånd enligt väglagen och naturvårdslagen, uttalade Högsta förvaltningsdomstolen följande. Avsikten med tillståndsprövningen är att i trafiksäkerhetens och naturvårdens intresse begränsa förekomsten av bl.a. skyltar av nu ifrågavarande slag. För att nå en dylik begränsning måste tillståndsprövningen vara mycket restriktiv. Endast när anbringande av sådan skylt kan antagas fylla ett påtagligt behov hos vägtrafikanterna i gemen av information eller tjäna liknande ändamål bör sålunda tillstånd lämnas.



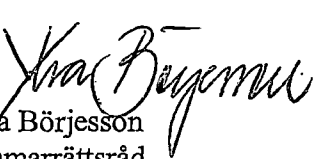
Av handlingarna framgår att skylten ska vara placerad utmed E4 och ämnad att vara synlig för bilister i norrgående riktning mot Uppsala. Skylten är en LED-skylt med måtten 3 x 9,3 meter och har en bildyta om totalt 27,9 kvm. Den avsedda platsen för skylten är i anslutning till en fastighet med gårdsbebyggelse. Byggnaderna och växtligheten begränsar förvisso skyltens synlighet för bilister i södergående riktning, men det framgår att den tilltänkta skylten skulle vara synlig på långt avstånd i den riktning som bildskärmen vetter åt.

Platsen runt skylten har präglats starkt av människan i huvudsak genom etableringen av motorvägen E4. Landskapet i övrigt är öppet och domineras av åkrar, odlingsmark samt mindre skogspartier. Platsen ligger inom riksintresse Långhundraleden C 41 som motiveras av en forntida betydande kommunikationsmiljö och fornlämningsmiljö. I det omgivande landskapet kring den tilltänkta platsen för skylten finns flera uttryck för riksintresset däribland vattenfarleden vid Sävjaån och Storån, runstenar, gravfält och storhögar, Mora stenar, öppet skifteslandskap med sammanhållen bybebyggelse varav flera radbyar med välbevarad bystruktur som i Edeby, Danmarks kyrka, ängslador, Linnés Hammarby. En förbipasserande bilist i norrgående riktning på E4 blir genom upplysningsskyltar uppmärksammas på områdets historiska sevärdheter.

Trots att landskapet redan har präglats av människan framför allt genom motorväg E4 kan naturlandskapet inte anses ha blivit helt omvandlat. Det förhållandet att skylten utseendemässigt har anpassats för att smälta in på platsen där den ska placeras och inte ska placeras i ett öppet landskap medför ändå inte att landskapsbilden inte skulle påverkas negativt av reklamskylten, särskilt mot bakgrund av att den tilltänkta skylten är en stor LED-skylt med växlande bilder. Beaktas ska också att skylten ska sättas upp inom ett område som är utpekad som riksintresse för kulturmiljövården. Ett sådant område anses ha betydelse från allmän synpunkt på grund av områdets kulturvården och ska så långt som möjligt skyddas mot åtgärder

som påtagligt kan skada kulturmiljön. Den reklam som skylten ska visa är inte heller av sådant slag som allmänt sett kan antas fylla ett påtagligt behov hos trafikanterna. Sammanfattningsvis anser därför kammarrätten att intresset av att bevara landskapet väger tyngre än lämna tillstånd till att sätta upp skylten. Överklagandet ska därmed avslås.

HUR MAN ÖVERKLAGAR, se bilaga B (formulär 1).

		
Fredrik Fries kammarrättsråd ordförande	Gunilla Berendt kammarrättsråd referent	Ylva Börjesson kammarrättsråd



**FÖRVALTNINGSRÄTTEN
I UPPSALA**

DOM
2022-02-15
Meddelad i Uppsala

Mål nr
3078-21

KLAGANDE

Uppsala Driving Range AB, 556962-9081

Ombud: Advokat Erik Hovstadius

MOTPART

Länsstyrelsen i Uppsala län

ÖVERKLAGAT BESLUT

Länsstyrelsen i Uppsala läns beslut den 14 april 2021, bilaga 1

SAKEN

Tillstånd att uppföra skylt enligt lagen (1998:814) med särskilda bestämmelser om gaturenhållning och skyltning (LGS)

FÖRVALTNINGSRÄTTENS AVGÖRANDE

Förvaltningsrätten avslår överklagandet.

BAKGRUND OCH YRKANDEN M.M.

Länsstyrelsen i Uppsala län beslutade den 14 april 2021 att avslå Uppsala Driving Range AB:s (bolaget) ansökan om tillstånd att sätta upp en reklamskylt invid väg E4 på fastigheten Danmarks-Ängeby 1:3. Skälen för beslutet framgår av bilaga 1.

Bolaget yrkar att förvaltningsrätten beviljar ansökan om att sätta upp en reklamskylt på fastigheten Danmarks-Ängeby 1:3. Till stöd för sin talan anför bolaget bl.a. följande. Det är ostridigt att det cirka 26 kilometer söderut från den sökta platsen, vid Upplands Väsby, Infracity och Kista finns åtminstone 6 av olika myndigheter tillståndsgivna bildväxlande skyltar. Vissa av dessa skyltar är uppsatta i direkt anslutning till vägen medan andra ligger inom eller utom 50 meter från vägområdet. Vidare förekommer 8 kilometer söder om den sökta platsen en av Uppsala kommun uppsatt och tillståndsgiven bildväxlande skylt. Länsstyrelsen har även i ett tidigare ärende godkänt uppsättande av en reklamskylt cirka 70 meter från vägkant på E4:an i ett oexploaterat skogsområde som upptar ett 86,4 kvm stort markområde med en längd om cirka 36 meter. För att kunna sätta upp reklamskylten har naturlandskapet omvandlats genom att avverka ett cirka 3 ha stort skogsområde och därigenom ändrat markanvändningen av ett tidigare oexploaterat markområde. Länsstyrelsen hade i detta ärende ingenting ur fornlämningsynpunkt att invända mot den planerade skylten trots att platsen för skylten är belägen cirka 200 meter norr om ett riksintresseområde för kulturmiljö, landskapet kring Valloxen och Säbysjön. Länsstyrelsen bedömde vidare att skylten, som krävde en avverkning av 3 ha i ett tidigare oexploaterat skogsområde, inte störde landskapsbilden. Den slutsats som kan dras av detta avgörande är att en skylt som står i skogsmark och som främst är avsedd att synas från väg E4 kan godtas även om den redan genom sin storlek skulle anses som vanprydande och trots att den kan innebära viss påverkan på riksintresset.

Den i målet aktuella fastigheten är belägen cirka 1,1 km innan den södra infarten till Uppsala. Strax intill avfarten har det etablerats ett köpcentrum och närliggande industriell bebyggelse. Fastigheten är inte belägen inom eller i närheten av något område med bebyggelse som är särskilt värdefull från historisk, kulturhistorisk, miljömässig och konstnärlig synpunkt eller intill någon enstaka sådan värdefull byggnad. Som riktlinjer för att tillåta reklamskyltar har bl.a. följande angivits.

- Beakta kontrasten till omgivningen (skyltens utformning och utseende har anpassats för att lättare kunna införlivas i befintlig bebyggelse och landskapsbild).
- Färg- och materialval (skylten kommer att föras med lertegeltak och på bak- och kortsidor kläs med panel och målas med Falurödfärg).
- Storleken och formen (formen är rektangulär och har inte en distraherande utformning).
- Avstånd (i likhet med vissa andra tillåtna LED-skyltar utmed E4:an är skylten belägen på ett väsentligt längre avstånd från vägområdet).

Den aktuella skylten har utformats för att anpassas och införlivas i den befintliga bebyggelsen och landskapsbilden. En arkitekt med mångårig erfarenhet av byggnation i kulturhistoriska och känsliga miljöer har anlitats. Den föreslagna placeringen av skylten svarar inte mot någon placering fritt ute på något öppet fält i ett öppet odlingslandskap utan skylten kommer att placeras i nära anslutning till befintlig gårdsbebyggelse. På den aktuella fastigheten finns sju byggnader bl.a. en lada, stallbyggnad och ett magasin. Den negativa inverkan som skylten eventuellt skulle kunna anses ha på landskapsbilden kommer därmed väsentligt begränsas på grund av skyltens placering i nära anslutning till gårdens byggnader och utformning samtidigt som det saknas föreskrifter och vägledande riktlinjer för när en skylt redan på grund av sin storlek skulle kunna anses vanprydande. Skylten kommer främst vara avsedd att synas från väg E4 och placeras i nära förbindelse med gårdsmiljön, vilket innebär att den inte heller kommer att negativt kunna

påverka den för förbipasserande trafik väl synliga Uppsalasiluetten med slott och domkyrka på långt avstånd i väster.

Fastigheten Danmarks-Ängeby har inte omfattats av landskapsbildskydd vilket talar för att området inte har ansetts särskilt skyddsvärt med hänsyn till landskapsbilden. Det saknas härmed grund för påståendet att den aktuella skylten till sin storlek eller på grund av sin placering på ett påtagligt sätt skulle inverka på landskapsbilden och dominera landskapsbilden i något öppet odlingslandskap. Tvärtom kommer skylten utgöra ett underordnat inslag i gårdscentrumet där den kommer att omges av byggnader med väsentligt större byggvolym. I avsaknad av vägledande riktlinjer lämnas därmed ett betydande utrymme för subjektiva och godtyckliga bedömningar.

Länsstyrelsen har angett att skylten ligger inom riksintresse för kulturmiljö Långhundraleden C 41 och att E4 som skär genom landskapet – i likhet med allt övrigt vägnät – är ett sentida och kulturhistoriskt sett avvikande inslag i landskapsbilden. Omständigheten att det flera hundra år före 900-talet fanns två vattenvägar som vid den tidpunkten sträckte sig cirka 5 mil mellan den dåvarande huvudstaden Uppsala och mynningen vid Östersjön kan inte utan särskilda konkreta skäl medföra att utplaceringen av en mindre skylt på en fastighet skulle strida mot något riksintresse för kulturmiljövården. Riksintresset beträffande marken, som är av storleken 288 kvadratkilometer, har motiverats av förekomsten av bl.a. fornborgar och runstenar. Gemensamt för dessa objekt och miljöer är att inga sådan förekommer på platsen för skylten eller i dess närområde. Det ska även påpekas att utpekande av riksintressen inte svarar mot ett fullbordat skydd utan det utgör endast en signal om att området kan ha kulturhistoriskt värde. När riksintresse pekas ut i ett område som är 288 kvadratkilometer måste hänsynen till riksintresset kräva att det på platsen, inom närområdet eller inom synhåll mot platsen för den förbipasserande trafiken finns några sådana konkreta speciella värden eller objekt för riksintresse som påtagligt skulle kunna skadas av den sökta åtgärden.

Det måste därför ställas krav på att en länsstyrelse vid sitt beslutsfattande konkret och tydligt klargör hur riksintresset tar sig uttryck i den fysiska miljön på platsen eller i närområdet samt vilka förändringar som det sökta området inte skulle klara utan att värdena påtagligt skadas. I avsaknad av några inom närområdet för den sökta platsen på karta eller med skyltar utmärka eller från E4:an synliga turiststigar, fornlämningar, fornborgar, runstenar, gravfält eller spår av byggnader eller bebyggelse med referens/anknytning till Långhundraleden föreligger ingen grund för påståendet att en placering av skylten på denna plats skulle skada något riksintresse för kulturmiljövården. Länsstyrelsen har inte heller förmått att närmare tydliggöra hur riksintressets värde på ett konkret sätt tar sig uttryck på den aktuella platsen och i närområdet, varför den tilltänkta skylten påtagligt skulle skada landskapsbilden och/eller riksintresset.

Länsstyrelsen vidhåller beslutet.

SKÅLEN FÖR AVGÖRANDET

Tillämpliga bestämmelser framgår av det överklagade beslutet, se bilaga 1. Därtill kan följande tilläggas.

Av förarbetena till bestämmelsens ursprungliga lydelse i 22 § första stycket naturvårdslagen (1964:822) anges bl.a. följande. Det är angeläget att skärpa kontrollen över reklam i naturen. Vidare anges att en avvägning emellertid måste ske mellan naturvårdens krav och motstående intressen. Särskilt där naturlandskapet genom människans ingripanden blivit helt omvandlat kan förhållandena stundom vara sådana att förekomsten av utomhusreklam i begränsad omfattning inte med fog kan påstås verka störande i landskapsbilden (prop. 1964:148 s. 95).

Av praxis följer att tillståndsprövningen ska vara restriktiv för att i bl.a. naturvårdens intresse begränsa förekomsten av reklamskyltar. Endast när anbringande av en sådan skylt kan antas fylla ett påtagligt behov hos vägtrafikanterna i gemen av information eller tjäna liknande ändamål bör tillstånd lämnas (RÅ 1975 Ab 462). En sådan restriktiv prövning har även betonats i senare tillkommen kammarrättspraxis (se till exempel Kammarrätten i Göteborgs dom den 24 januari 2018 i mål nr 2664-17 och den 6 september 2019 i mål nr 893-19). Prövningen ska göras utifrån rådande förhållanden på platsen och eventuella framtida förändringar i landskapet kan inte beaktas (se Kammarrätten i Sundsvalls dom den 23 september 2021 i mål nr 3601-20).

Av utredningen i målet framgår att den aktuella skylten består av en reklamskylt som är placerad utmed E4 i norrgående riktning mot Uppsala. Skylten är en LED-skylt med syfte att kommunicera vad som sker inom Uppsalas näringsliv och vara en kanal för marknadsföring. Skylten kommer inte att ha rörliga bilder utan växla bild en gång i timmen. Det framgår vidare att skylten är 9,30 x 3 meter och har en bildyta om totalt 27,9 kvm. Skylten är placerad 54 meter utanför vägområdet. Av de bilder som bolaget har gett in framgår att skylten sitter intill en gårdsbyggnad med flera tillhörande byggnader. Skylten är placerad närmast vägen och i närheten finns inga andra byggnader utan platsen för skylten är belägen i ett öppet landskap. Vidare framgår att skylten skulle vara synlig från långt håll, i vart fall från motorvägen. Såvitt framgår av ingivna fotografier saknas det andra reklamskyltar i anslutning till platsen. Det har inte heller kommit fram annat än att området präglas av en landskapsbild med åkrar, odlingslandskap och skog. Vidare ligger den planerade skylten inom riksintresse för kulturmiljö, Långhundraleden C41.

Förvaltningsrätten saknar skäl att ifrågasätta bolagets uppgifter om att reklamskylten utseendemässigt anpassats till att smälta in bland byggnaderna på den gård skylten planeras att sättas upp. Vidare har platsen till viss del redan

påverkats av människan i och med den gård som är belägen på marken samt av motorvägen som skär tvärs igenom landskapet. Dessa omständigheter medför enligt förvaltningsrättens mening emellertid inte att landskapet genom mänskligt ingripande kan anses vara helt omvandlat på ett sådant sätt att förekomsten av reklam inte inverkar störande i landskapsbilden. Området får därför bedömas vara sådant att landskapsbilden skulle påverkas negativt om den aktuella skylten placerades där.

Eftersom skylten innebär en negativ förändring av landskapsbilden krävs starka skäl för att lämna tillstånd. Såvitt har framkommit är syftet med skylten att göra reklam för ett kommersiellt ändamål. Skylten består av en bildväxlande LED-skylt som får antas bli mycket iögonfallande i landskapet samt synlig på långt avstånd. Vidare har i målet framkommit att platsen även ligger inom riksintresse för kulturmiljö vilket gör landskapet extra skyddsvärt. Med hänsyn till gällande rätt, vid en avvägning mellan intresset av att skydda landskapsbilden och det behov av reklam som bolaget har fört fram, anser förvaltningsrätten att skylten med hänsyn till placering, storlek och karaktär får antas utgöra ett störande inslag i landskapsbilden. Vad bolaget har anfört ändrar inte bedömningen. Överklagandet ska därför avslås.

HUR MAN ÖVERKLAGAR, se bilaga 2 (FR-03)

Sofia Donner
tf. rådman

Nämndemännen Richard Appelbom, Anton Spåre och Mats Birkestam har deltagit i avgörandet.

Målet har beretts av föredragande juristen Anna Ljung.



LÄNSSTYRELSEN
UPPSALA LÄN

Linda Bonnevier
Naturvårdshandläggare
010-2233283
linda.bonnevier@lansstyrelsen.se

Beslut

1(3)

2021-04-14

523-9790-2020

Aktbilaga..... ²
2021-05-12
Målnr.....3078-21
FÖRVALTNINGSRÄTTEN I UPPSALA

Uppsala Driving Range AB
C/o Björn Larsson
Danmarks Säby 56
755 98 UPPSALA

FÖRVALTNINGSRÄTTEN I UPPSALA Enhet 2
INKOM: 2021-05-12
MÅLNR: 3078-21
AKTBIL: 2

Delgivningskvitto

Ansökan om tillstånd för att sätta upp skylt invid väg E4

Beslut

Länsstyrelsen avslår ansökan från Uppsala Driving Range AB om tillstånd att sätta upp en reklamskylt invid väg E4 på fastigheten Danmarks-Ångeby 1:3.

Beskrivning av ärendet

Bakgrund

Sökanden har tidigare ansökt om tillstånd för att sätta upp reklamskylten ca 30 m från väg E4 på fastigheten Danmarks-Ångeby 1:3. Länsstyrelsen avslog ansökan den 5 april 2019 i ärende 258-1636-2019. Det ärendet överklagades till Förvaltningsrätten i Uppsala som den 27 mars 2020 avslog överklagandet i dom 3067-19 E. Kammarrätten i Stockholm (KR 3011-20, 10 september 2020) och Högsta Förvaltningsdomstolen (HFD 5761-20, 20 november 2020) har ej meddelat prövningstillstånd.

Ansökan

Uppsala Driving Range har genom Björn Larsson den 15 december 2020 ansökt om tillstånd för att sätta upp en elektronisk reklamskylt på fastigheten Danmarks-Ångeby 1:3, Uppsala kommun.

Sökanden har i ansökan angett bl.a. följande. Föreliggande ärende avser samma fastighet och reklamskylt men med följande väsentliga skillnader.

- LED-skylten placeras på en plats längre än 50 m utanför vägområdet istället för som i den tidigare ansökan 20 m utanför vägområdet. Se bilaga 1.
- Syftet med skylten är att kommunicera vad som sker inom Uppsalas näringsliv och vara en kanal för att marknadsföra lokala företags utbud av varor och tjänster.
- Skyltens text anpassas efter Trafikverkets inrådan med så kort text som möjligt. Telefonnummer och webbadresser utesluts i texterna för att den varaktiga visuella distraktionen inte ska vara längre än 2 sekunder.
- Skylten kommer inte ha rörliga bilder och endast växla bild 1 gång/timma till skillnad från gängse norm var 10:e sekund.

2021-04-14

523-9790-2020

- Den nya placeringen innebär att skylten kommer 30 m närmare gårdsbyggnader vilket ger skylten en mer framträdande förankring till den befintliga gårdsbebyggelsen.
- Skyltens baksida och kortsidor kompletteras och kläs in med falurödfärgad träpanel. Överbyggnaden förses med rött lertegeltak för att ytterligare bidra till upplevelsen att skylten upplevs som en integrerad del av gårdens byggnader. Se bilaga 3.
- Skylten mäter 3 x 9,30 m och har en bildyta på totalt 27,9 kvm. Erforderlig markyta/byggyta är 10,2 kvm (1,10 x 9,30 m). Se bilaga 2.

Sökanden har anlitat en arkitekt, Per-Ove Sporrang, SAR/MSA för att utforma skylten och anpassa samt införliva den till befintliga byggnader och mildra ingreppet i landskapsbilden.

Sökanden har vidare angett följande. Skylten kan genom sina begränsade mått och omfång inte anses vara någon dominerande eller störande anordning för landskapsbilden. Länsstyrelsen i Uppsala län har i ett beslut ifrån juni 2020 meddelat tillstånd till en skylt som är 36 m lång, 2,4 m bred, samt 8,7 m hög och som har en yta på totalt drygt 313 kvm i Knivsta kommun.

Motivering till beslutet

Länsstyrelsen har att pröva aktuell ansökan i det enskilda fallet.

Enligt 6 § lagen (1998:814) med särskilda bestämmelser om gaturenhållning och skyltning, LGS, får tavla, skylt, inskrift eller därmed jämförlig anordning för reklam, propaganda eller liknande ändamål inte finnas varaktigt uppsatta utomhus utan tillstånd av regeringen eller statlig eller kommunal myndighet som regeringen bestämmer.

Enligt 2 § förordningen (1998:929) om gaturenhållning och skyltning får länsstyrelsen bl.a. meddela tillstånd enligt 6, 7 och 9 §§ LGS.

Den aktuella skylten är elektronisk och avses placeras så att den står mer än 50 m utanför vägområdet. Syftet med skylten är att marknadsföra skeden inom Uppsalas näringsliv och lokala företag.

Av förarbetena till LGS framgår att syftet med bestämmelsen är att skona landskapet från störande inslag i form av reklamanordningar (Prop. 1997:98:45 s. 432 och Prop. 1964:148 s. 19).

En avvägning mellan naturvårdens krav och motstående intressen ska ske. Särskilt där naturlandskapet genom människans ingripande blivit helt omvandlat kan förhållandena stundom vara sådana att förekomsten av utomhusreklam i begränsad omfattning inte med fog kan påstås verka störande i landskapsbilden. Däremot kan en aldrig så väl underhållen skylt som står i orörd natur eller på odlad mark, och vars innehåll kan uppfattas på mer än 50 m avstånd, anses vanprydande redan genom sin storlek.

Avgörande för tillståndsprövningen är således inte skyltens placering utan den inverkan skylten har på landskapsbilden. Platsen för den tänkta reklamskylten ligger inom Riksintresse för kulturmiljö Långhundraleden C41. E4 som skär genom landskapet är ett sentida och kulturhistoriskt sett avvikande inslag i landskapsbilden.

2021-04-14

523-9790-2020

Riksintresset utgörs av en forntida betydande kommunikationsmiljö och fornlämningsmiljö som tillsammans med odlingslandskap, herrgårdsmiljö, torp och bymiljö ovanligt tydligt speglar områdets historiska utveckling. I det öppna odlingslandskapet är vyerna långa och enligt Länsstyrelsen skulle en reklamskylt enligt ansökan ha alltför negativ påverkan på odlingslandskapet och riksintresset för kulturmiljö.

Med hänsyn till detta gör länsstyrelsen bedömningen att tillstånd enligt 6 § LGS inte kan medges. Vad sökanden anfört föranleder ingen annan bedömning.

Ni kan överklaga beslutet

Se bilaga med överklagandehänvisning.

De som medverkat i beslutet

Beslutet har fattats av chefen för enheten för vatten- och naturtillsyn Urban Westerlind med naturvårdshandläggare Linda Bonnevier som föredragande. I den slutliga handläggningen har även kulturmiljöhandläggare Tina Fors och jurist Anna Runius deltagit.

Denna handling har godkänts digitalt och saknar därför namnunderskrift.

Så här hanterar Länsstyrelsen personuppgifter

Information om hur vi hanterar dessa finns på www.lansstyrelsen.se/dataskydd.

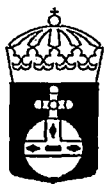
Kopia till

Naturvårdsverket, registrator@naturvardsverket.se

Uppsala kommun, [uppsala.kommun@ uppsala.se](mailto: uppsala.kommun@ uppsala.se)

Bilagor

1. Situationsplan
2. Skyltritning
3. Exempel på liknande skylt samt fotomontage
4. Överklagandehänvisning förvaltningsrätten



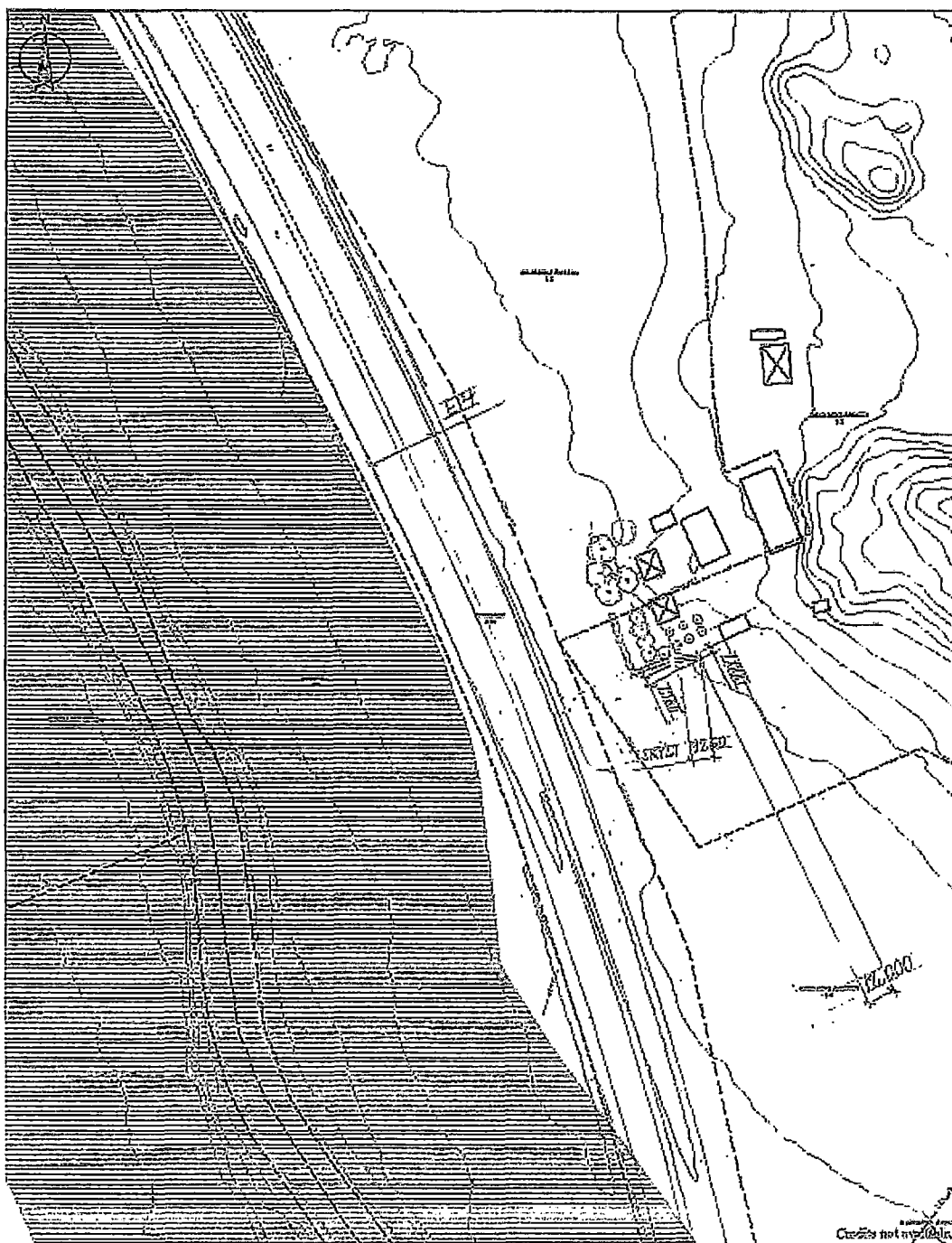
LÄNSSTYRELSEN
UPPSALA LÄN

Bilaga 1
Situationsplan

2021-04-14

523-9790-2020

1(1)



SITUATIONSPLAN SKALA 1:2000 0 50 100 150 m

Bilaga 4

Överklagandehänvisning förvaltningsrätten

Ni kan överklaga beslutet

Om ni inte är nöjda med länsstyrelsens beslut, kan ni skriftligen överklaga beslutet hos förvaltningsrätten.

Hur överklagar vi beslutet?

Länsstyrelsen måste pröva att överklagandet har kommit in i rätt tid, innan det skickas vidare tillsammans med handlingarna i ärendet. Därför ska ni lämna eller skicka er skriftliga överklagan till Länsstyrelsen Uppsala län antingen via e-post; uppsala@lansstyrelsen.se, eller med post; Länsstyrelsen Uppsala län, 751 86 Uppsala.

Tiden för överklagande

Ert överklagande måste ha kommit in till länsstyrelsen **inom tre veckor från den dag ni fick del av beslutet**. Om det kommer in senare kan överklagandet inte prövas. I ert överklagande kan ni be att få ytterligare tid till att utveckla era synpunkter och skälen till att ni överklagar. Sedan är det förvaltningsrätten som beslutar om tiden kan förlängas.

Parter som företräder det allmänna ska ha kommit in med sitt överklagande **inom tre veckor från den dag då beslutet meddelades**.

Ert överklagande ska innehålla

- vilket beslut som ni överklagar, beslutets datum och diarienummer,
- hur ni vill att beslutet ska ändras, samt
- varför ni anser att länsstyrelsens beslut är felaktigt.

Om ni har handlingar som ni anser stödjer er överklagan så bör ni bifoga kopior på dessa. Kontakta länsstyrelsen i förväg om ni behöver bifoga filer som är större än 15 MB via e-post.

Ombud

Om ni anlitar ett ombud som sköter överklagandet åt er ska ombudet underteckna skrivelsen, bifoga en fullmakt i original från er samt uppge sitt eget namn, adress och telefonnummer.

Behöver ni veta mer?

Har ni ytterligare frågor kan ni kontakta länsstyrelsen via e-post, uppsala@lansstyrelsen.se, eller via växeltelefonnummer 010-223 30 00. Ange diarienummer 9790-2020.



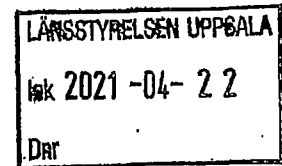
LÄNSSTYRELSEN
UPPSALA LÄN

Delgivningskvitto

Dnr 523-9790-2020-2

2021-04-14

Uppsala Driving Range AB



Information

Delgivningskvittot är bara en bekräftelse på att du tagit emot bifogad handling. Det är viktigt både för dig och för oss att du bekräftar mottagandet. Det innebär inte att du godkänner handlingens innehåll.

Mottagare

Uppsala Driving Range AB
Beslut 2021-04-14

Jag har detta datum tagit emot ovan angivna handling.

Datum <i>21/4, 2021</i>	Namn-teckning <i>[Signature]</i>
	Namn-förtydligande <i>BÖRN LARSSON</i>

Glöm inte att ange alla uppgifter och att skriva tydligt

Detta kvitto ska snarast, dock senast **2021-05-04** skickas till Länsstyrelsen i Uppsala län.

Porto är betalt. Vik ihop och tejpa.



LÄNSSTYRELSEN
UPPSALA LÄN

Bilaga 3
Exempel på liknande skylt
samt fotomontage

1(1)

2021-04-14

523-9790-2020

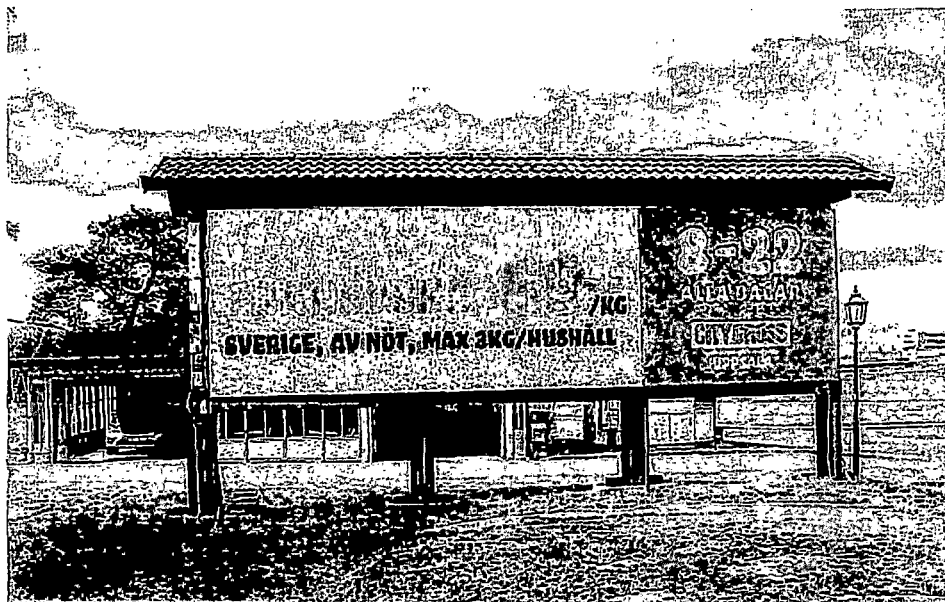


BILD 2. VISAR SKYLTT LIKNAND DEN SOM BYGGELOVET AVSER

BYGGNADEN 11 76 BYGGNADEN 11 76



BILD 3. FOTOMONTAGE VITANDELEKSKYLTIENS PLACERING I DENNA BYGGELOVSANSÖKAN

POSTADRESS 751 86 UPPSALA GATUADRESS Bäverns gränd 17

TELEFON 010-22 33 000 FAX 010-22 33 010

E-POST uppsala@lansstyrelsen.se WEBBPLATS www.lansstyrelsen.se/uppsala



LÄNSSTYRELSEN
UPPSALA LÄN

Bilaga 2
Skyltritning

2021-04-14

1(1)

523-9790-2020

