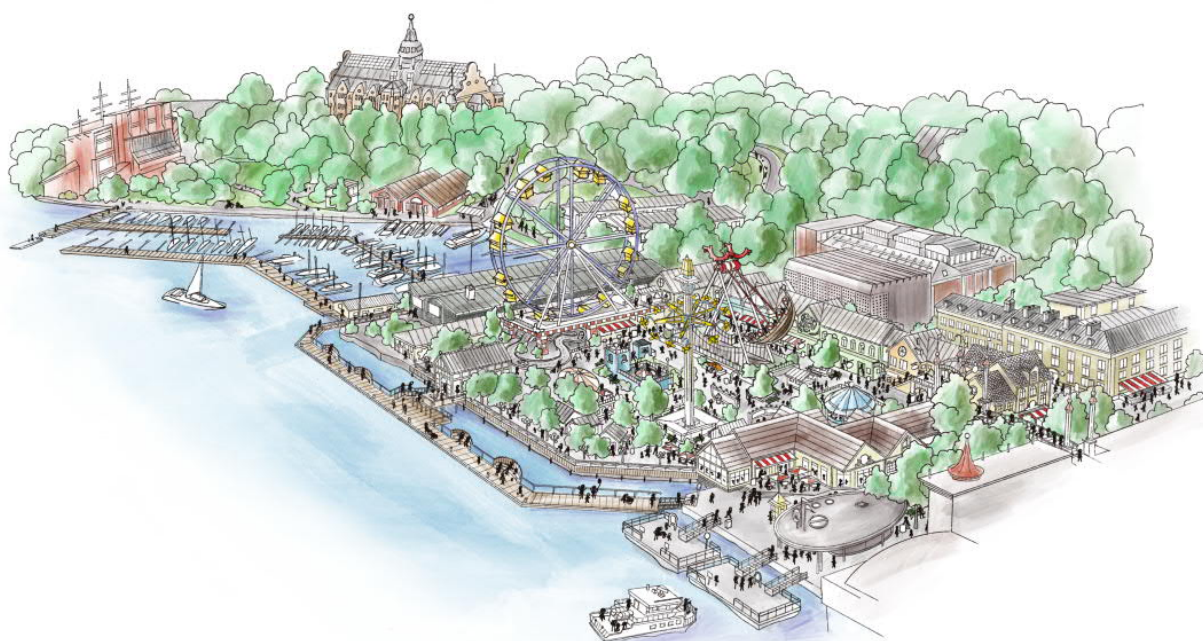


FÖRDJUPAD ANALYS AV PÅVERKAN OCH VYER DETALJPLAN FÖR SKEPPSHOLMSVIKEN 6 STOCKHOLM

2021-02-12



UPPDRAG 272690

Titel på rapport: Fördjupad analys av påverkan och vyer, detaljplan för Skeppsholmsviken 6, Stockholm

Status: Frisläppt handling

Datum: 2021-02-12

MEDVERKANDE

Beställare: Tillsammans Projektledning AB

Kontaktperson: Jonas Sjöberg

Uppdragsansvarig: Martin Lagergren, Tyréns AB

Kvalitetsgranskare: Johanna Alton

INNEHÅLL

1	INLEDNING.....	4
	BAKGRUND	4
2	HISTORIK, NUTIDA OCH FRAMTIDA ANVÄNDNING AV PLANOMRÅDET 4	
	GRÖNA LUNDS HISTORIA I OMRÅDET	4
	KONKURRENTEN NÖJESFÄLTET	5
	FASTIGHETEN SKEPPSHOLMSVIKEN 6.....	10
	FRAMTIDA ANVÄNDNING AV SKEPPSHOLMSVIKEN 6	11
	DJURGÅRDENS UTVECKLING – HISTORISKA OCH MER MODERNA OMRÅDEN OCH FLANÖRSTRÅK.....	12
3	PLANENS PÅVERKAN PÅ VYER I NÄROMRÅDET OCH PÅ AVSTÅND	17
	PLANPÅVERKAN PÅ VYER I NÄROMRÅDET.....	18
4	PLANPÅVERKAN PÅ AVSTÅND	29
5	SAMMANFATTANDE BEDÖMNING	42

1 INLEDNING

BAKGRUND

Den 20 april 2020 antog kommunfullmäktige i Stockholms stad en ny detaljplan för Skeppsholmsviken 6 på Djurgården i Stockholm. Planen överklagades av flera parter och prövas för närvarande i Mark- och miljödomstolen vid Nacka tingsrätt i mål P 3546-20. Efter begäran från mark- och miljödomstolen har Riksantikvarieämbetet (härefter RAÄ) den 16 december 2020 yttrat sig över detaljplanens påverkan på riksintresset för kulturmiljövården "Stockholms innerstad med Djurgården" (AB 115) samt påverkan på Nationalstadsparken.

Gröna Lund har givit Tyréns AB i uppdrag att gå igenom ovan nämnda överklagandeskrifter och RAÄ:s yttrande samt granskat de slutsatser som där dras beträffande detaljplanens påverkan på ovan nämnda riksintresse samt Nationalstadsparken.

2 HISTORIK, NUTIDA OCH FRAMTIDA ANVÄNDNING AV PLANOMRÅDET

GRÖNA LUNDS HISTORIA I OMRÅDET

Gröna Lund öppnade för första gången den 3 augusti 1883. De första åren hade Gröna Lund endast öppet lördagar och söndagar, påsk till oktober, och lockade framförallt en arbetarpublik. Huvudattraktionen bestod till en början av en två våningar hög karusell som drogs av en travande häst. Förutom karusellen fanns skjutbanor, ringkastning, en kraftmätare samt ett stort tält där artister kunde uppträda. Senare tillkom också en paviljong med kaffeservering i anslutning till det s.k. Bellmanhuset och en dansbana. Bebyggelsen på Gröna Lund bestod under de första tre decennierna, förutom karusellerna och dansbanan, av provisoriska skjul, tält och tältlängor.

Mellan 1915 och 1940 utvecklades Gröna Lund i rask takt i samband med att kommunal el anslöts till området. Flera nya inköp av attraktioner gjordes, däribland en tysk berg- och dalbanekarusell. Nöjesfältets tidigare provisoriska karaktär med tält och skjul ersattes med arkitektur och mer sammanhållen träbebyggelse i klassicistisk stil. Vid denna tidpunkt byggdes en ny huvudentré med höga belysningstorn och Gröna Lunds område utökades även successivt i samband med att vattennära verksamheter lades ner. Vidare byggdes en ny stor dansbana för modern dans och jazzmusik, varpå den äldre dansbanan degraderades till spelhall. Området utvidgades ytterligare 1935, då Gröna Lund förvärvade och rev det 1400 kvadratmeter stora (och illaluktande) Sillhøvet.

Under 1950-talet tillkom knappt några nya attraktioner. Man förlitade sig istället på dansbanorna och på gamla välbesökta attraktioner som berg- och dalbanan och Blå tåget. Några nya satsningar gjordes emellertid. Lycksalighetens bro förnyades 1948 och blev Spanska trappan och några nya åkatraktioner införskaffades, bland annat Månraketen 1945 och Swing-o-plane 1947.

På 1960-talet tillkom flera nya och moderna anläggningar och huvudentrén flyttades till Allmänna gränd. 1965 byggdes det hundra meter höga Utsiktstornet på området.

En ny berg- och dalbana i stål med ombyggda bilar som vagnar, Radar, ersatte den 35 år gamla föregångaren i trä.

Under 1970- och 80-talen lades mer fokus på den yngre publiken och barnfamiljerna. Nya öppettider infördes under vardagseftermiddagar och sommarloven tillsammans med fler barnvänliga attraktioner. Bland annat invigdes år 1975 Nyckelpigan, en berg- och dalbana för barn, och barncentret Hackebacken öppnade ovanpå radiobilarna 1980.

Musikföreställningar har varit ett stort inslag i Gröna Lund historia. Under 1980-talet nådde denna del av nöjesutbudet nya höjder och konserter med världsartister såsom Tina Turner, Status Quo, Kiss, Alice Cooper, Elton John, the Clash och Blondie anordnades och drog stor publik. Publikrekordet vid Bob Marleys konsert, 32 000 personer, håller än idag.

Under 1980-talet firade Gröna Lund 100-årsjubileum och kvalade därmed in som en anrik kulturinstitution i det allmännas ögon. Nostalgi präglade flera av 1980-talets satsningar, Blå tåget återuppstod 1982 och 1983 invigdes Flygande mattan. 1980–82 förvärvades också återstående strandområden, vilket resulterade att Gröna Lund fick en mer utpräglad vattenkontakt. På senare årtionden har flera attraktioner uppförts i nära anslutning till vattnet och möjligheterna att röra och uppehålla sig vid vattnet har stärkts.

KONKURRENTEN NÖJESFÄLTET

På fastigheten bredvid Gröna Lund, på Skeppsholmsviken 6, dvs. inom det ifrågavarande planområdet, öppnades ytterligare ett nöjesfält den 7 juni 1923. Nöjesfältet, som i folkmun kom att kallas "Nöjet" hade vid öppnandet flera saker som Gröna Lund på den tiden saknade – ett större område, en berg- och dalbana (den första i Stockholm) och en sjötomt.

Kvarteret Skeppsholmsviken och anslutande ytor direkt söder om Galärvarvet är i själva verket de ytor längs Västra Djurgårdsstranden som tidigast togs i anspråk för nöjesliv. Redan några årtionden före den stora utställningen 1897 fanns vid Alkärrret, ungefär vid dagens Liljevalchs, det populära Alkärrrets tivoli. År 1916 öppnade dansstället Dansut på norra delen av tomten (platsen för nuvarande spårvagnshallen Alkärrshallen) och blev kvar till 1930 då danspaviljongen revs för att ge plats för en berg- och dalbana på Nöjesfältet.

Nöjesfältets första berg- och dalbana uppfördes i strandläge och var förhållandevis låg. Utöver det hade Nöjet ett standardutbud av tivoliattraktioner. Nöjesfältet skaffade också radiobilar 1926. År 1930 byttes berg- och dalbanan ut mot den betydligt högre Himalayabahn.

Nöjesfältet lockade i första hand en arbetarklasspublik. Dessutom var flottister och militärer från de marina anläggningarna i närheten flitiga besökare. Den mer välbärgade publiken gick till Skansen på andra sidan Djurgårdsvägen. Gröna Lund hade emellertid den mest blandade skaran besökare, under dagen en mer borgerlig publik, och kvällstid även arbetarungdom.

Efter att ha legat på platsen i ca. 35 år tvingades Nöjesfältet stänga 1958 på grund av ekonomiska problem. Tomten röjdes och man anlade en parkeringsplats över hela ytan. Den nöjesverksamhet som utgjordes av Gröna Lund och Nöjesfältet har historiskt tagit upp en stor del av det aktuella området på Djurgården.



Bild 1. Nöjesfältet från ovan år 1931. Den första berg- och dalbanan var låg och placerad rakt framför Liljevalchs. Danspaviljongen Dansut finns ännu kvar längst i norr. Gröna Lund har ännu inte lyckats komma över marken närmast vattnet vid Allmänna Gränd.



Bild 2. Nöjesfältets första berg- och dalbana sedd från vattnet. Foto från 1930. Nöjesfältet erbjöd möjligheter för gästerna att anlända i egen båt och lägga till vid bryggor.

ÖVERSIKTSPLAN OCH VÅRD- OCH UTVECKLINGSPLAN

ÖVERSIKTSPLANEN FÖR NATIONALSTADSPARKEN

Den 20 april 2009 antog Kommunfullmäktige i Stockholms stad en översiktsplan för Nationalstadsparken. Fastigheten Skeppsholmsviken är belägen i ett område som i planen benämns som "Evenemangsparken", se bild 3 nedan.

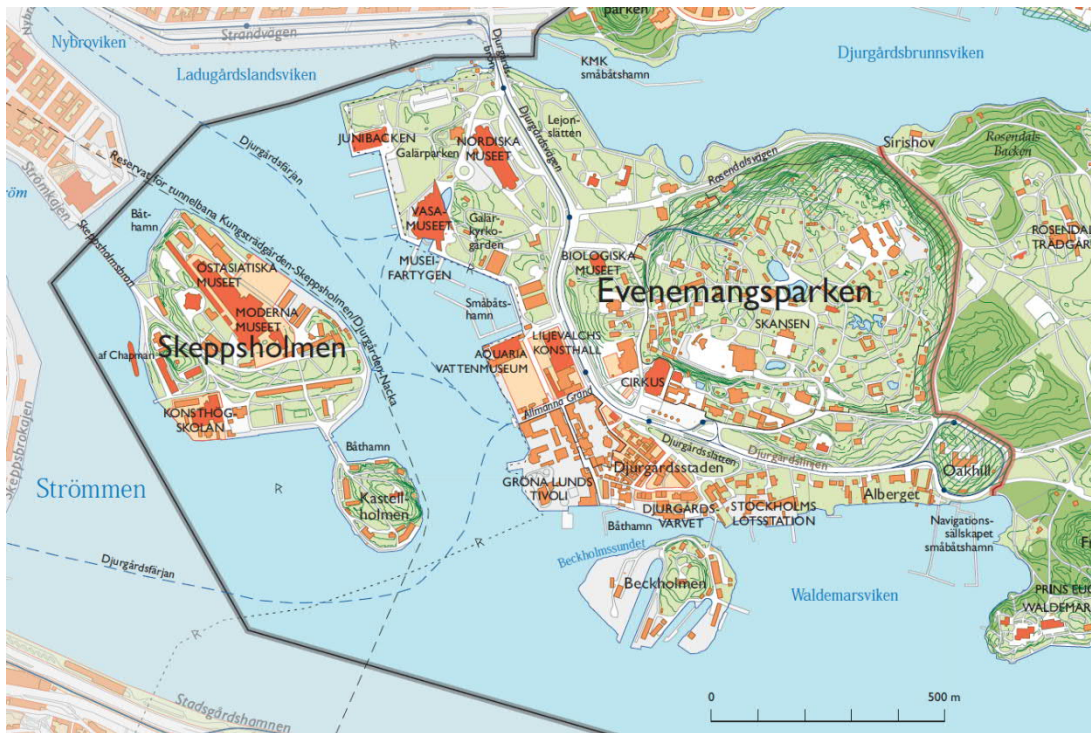


Bild 3. Kartutdrag ur Översiktsplan för Nationalstadsparken

Av planen framgår följande. Evenemangsparken ska vidareutvecklas som den nöjes- och lustpark den varit under mer än hundra år. Evenemangsparken behöver därvid hållas attraktiv och verksamheter och anläggningar därvid behöver kunna vidareutvecklas och förnyas. Evenemangsparken bör därvid tåla vissa kompletteringar och förändringar, under förutsättning att dess grundläggande karaktär och kulturhistoriska värden bevaras. Området vid Galärparken och Skeppsholmsviken är områden som särskilt pekas ut som utvecklingsbara, vidare nämns att de offentliga rummen behöver bli mer attraktiva och att stränderna så långt som möjligt bör göras offentliga och bekvämt tillgängliga.

VÅRD- OCH UTVECKLINGSPLAN

Länsstyrelsen har genom rapport 2012:33 upprättat en vård- och utvecklingsplan för Kungliga nationalstadsparken. Fastigheten Skeppsholmsviken 6 är belägen inom två olika delområden i vård- och utvecklingsplanen; "Västra Djurgårdssön" och "Sjögården". Båda dessa områden, ligger inom vad som benämns Evenemangsparken i översiktsplanen, se bild 4 och 5 nedan.



Bild 4, Västra Djurgården (till vänster), Bild 5, Sjögården (till höger)

Västra Djurgården

Inom västra Djurgården anges att Djurgårdsbron är en viktig entré i denna del och att det från bron utgår tre huvudstråk, som alla har sin speciella karaktär och historia.

Öster om Djurgårdsbron, längs Djurgårdsbrunnsviken, går en vacker och populär strandpromenad i ett ordnat parklandskap med många äldre träd och inslag av naturmarker.

Mot söder leder Djurgårdsvägen, områdets bärande kommunikationsstråk, med en karakteristisk lindallé. Med många anrika restauranger och museibyggnader efter vägen är områdets historia som rekreations- och utflyktsområde tydlig. Liljevalchs konsthall är en upptakt till nöjesetablissemangens hjärta kring Djurgårdsslätten, där också Skansens huvudentré ligger.

Väster om Djurgårdsbron leder ett gångstråk mot områdets mer maritima präglade delar. Vid Galärparken som anlades på 1970-talet på det tidigare varvsområdet, ligger kända besöksmål som Nordiska museet, Vasamuseet och Junibacken. Utefter stranden följer sedan Galärvarvsområdet med spår av örlogsbasens långa verksamhet i området (se delområde Sjögården). Galärvarvsmuren, som omslöt det militära området, avskiljer de maritima delarna från Djurgårdsvägens omgivning.

Av målbilden för Västra Djurgården framgår bland annat följande.

- Området ska vidareutvecklas med utgångspunkt från traditionen som nöjesområde, den unika miljön med blandningen av kulturhistoriskt värdefull bebyggelse, parker, äldre träd, vatten och ett rikt djurliv.

- Området ska vara en promenadpark med inslag av museer och andra attraktioner, restauranger och bostadshus och med mellanliggande parkytor som replipunkter.
- Landmärken som Nordiska museet, Galärskjulen, Vasamuseet och Bredablick ska vara framträdande i stadsbilden. Utblickarna mot dem bör inte döljas av täckande vegetation eller byggnader.
- För att bibehålla områdets attraktivitet behöver verksamheter och anläggningar kunna vidareutvecklas och förnyas. Området bedöms tåla viss komplettering och förändring. Ny bebyggelse ska lokaliseras och utformas med respekt för den aktuella platsens grundläggande karaktär och kulturhistoriska värden.
- Området ska bestå som ett av Stockholms viktigaste besöks- och turistmål.

Sjögården

Av beskrivningen för Sjögården framgår följande avseende Gröna Lunds närområde vid vattnet.

På Djurgårdssidan är bebyggelsen mer varierad, till både ålder, utformning och skala. Många av byggnaderna har från början varit en del av varvsverksamheten. Längs stranden ligger flera välkända besöksmål: I norr – på Galärvarvet – ligger Nordiska museet och Vasamuseet, med skeppet i varvets stora docka. Tillsammans med Junibacken i f.d. minsveparhallen omger de Galärparken. Här finns också de två återstående Galärskjulen från 1700-talets mitt (i dag Spritmuseum) samt Dyktankshuset och Båthallarna från 1940-talet. Utanför Galärvarvet ligger Museipiren med Sjöhistoriska museets fartyg samt Wasahamnen, Stockholms största gästhamn. Galärvarvet avslutas med båthallarna som bland annat används för utställning av Sjöhistoriska museets båtsamling.¹ Hela varvet är avgränsat av Galärvarvsmuren. Till Galärvarvsområdet hör även Galärkyrkogården från 1740-talet med vaktbyggnad och kapell. Söderut följer en miljö som har viss utkantskaraktär med spårvagnshallarna och ett avrivet kvarter men här finns också äldre flerbostadshus, Aquaria Vattenmuseum² och Liljevalchs konsthall. Efter Allmänna gränd med färjeläge följer Gröna Lunds nöjesfält, flera åkattraktioner bildar en del av stadens siluett. Av målbilden för Sjögården framgår bland annat följande.

- Bebyggelsestrukturen ska kännetecknas av byggnader i ett parklandskap, undantaget främst örlogsvarets f.d. område på Skeppsholmen, Djurgårdsstaden samt bebyggelsen på ömse sidor om Allmänna gränd och Falkenbergsgatan.
- Eventuella nybyggnader ska inordnas i den befintliga bebyggelsestrukturen men tillåtas ha en egen karaktär.
- Området ska vara ett attraktivt besöksmål och en mötesplats med inriktning på maritim verksamhet, kultur, nöjen, utbildning och hantverk.

¹ Det bör uppmärksammas att båthallen inte längre används för detta ändamål. I denna båthall kommer det nya museet VRAK öppna år 2021. Museet är en nysatsning som genomförs av Statens Maritima Museer som också bl.a. driver Vasamuseet och Sjöhistoriska museet.

² Aquaria Vattenmuseum är nu nedlagt och byggnaden riven.

- De unika kulturhistoriska värdena ska vara utgångspunkten för områdets vidare utveckling.

FASTIGHETEN SKEPPSHOLMSVIKEN 6

Fastigheten Skeppsholmsviken 6 och tillhörande strandzon avviker idag från övriga delar längs Djurgårdens västra strand då fastigheten utgörs av en parkering. Spåren av fastighetens äldre historik som ett område använt av flottan och en del av Djurgårdsstadens småskaliga bebyggelse raderades ut med rivningar, sprängningar och utfyllningar för 1897 års tillfälliga utställning. Därefter har platsen främst använts för besöksnäringen, under 25 år som nöjesfält och därefter som parkering och kringfunktioner till områdets destinationer, framför allt för Gröna Lund. Fastighetens nuvarande användning och utformning saknar betydelsefulla historiska kopplingar. Inte heller används fastigheten idag på ett sätt som kan anses överensstämma med översiktsplanen eller vård- och utvecklingsplanen för nationalstadsparken. Inom fastigheten finns inte några byggnader eller andra kulturvärden som rent fysiskt kan skadas, en pollettkiosk tas om hand och flyttas. Som framgår av bild 6 nedan utgör parkeringen idag även ett tomrum när det gäller växtlighet. Det bör även påpekas att strandzonen idag är otillgänglig, jämför bild 7 nedan.



Bild 6. Planområdet i maj 2018.



Bild 7. Raserad brygga i planområdets strandkant.

FRAMTIDA ANVÄNDNING AV SKEPPSHOLMSVIKEN 6

Den exakta utformningen av framtida attraktioner är till skillnad från randbebyggelsens utformning inte fastställd. Det bör dock framhållas att planområdet inte enbart är tänkt att ge utrymme för attraktioner, utan även andra vistelsezoner, grönytor, serveringar, spelbodar och liknande kommer att anläggas och uppföras. Träd kommer att planteras för att fylla det tomrum som i detta avseende finns på parkeringen idag. Den övergripande utformningen av fastigheten Skeppsholmsviken 6 kan sägas utgöra en återgång till den användning som ägde rum när "Nöjesfältet" var verksamt på platsen, dvs. tivoliverksamhet med olika typer av attraktioner, såsom berg- och dalbanor. På första sidan i denna rapport finns en principskiss som visar hur det framtida området kan komma att se ut. Viktigt att poängtera är att området till stor del kommer att vara föränderligt med sin tid, precis som Gröna Lunds befintliga nöjesfält.

DJURGÅRDENS UTVECKLING – HISTORISKA OCH MER MODERNA OMRÅDEN OCH FLANÖRSTRÅK

RAÄ återkommer i sitt yttrande till de uttryck som pekats ut som riksintressanta på Djurgården och som enligt RAÄ berättar om dess långa historia som nöjes- och rekreationsområde. RAÄ tycks behandla samtliga objekt, miljöer och områden i Evenemangsparken på samma sätt, som tillhöriga ett enhetligt parkdominerat landskap. Det finns anledning att nyansera denna bild något genom att dela in, och beskriva några av Evenemangsparkens stråk och områden på liknande sätt som länsstyrelsen gjort i vård- och utvecklingsplanen. Bild 8 nedan visar de tre aktuella stråken.



Bild 8. Illustration som redovisar de tre primära stråken för fotgängare på västra Djurgården. Blå pilar redovisar entrélägen för 1800-talets och det tidiga 1900-talets besöksmål. Entréerna har en stark koppling till Djurgårdsvägen. Orange pilar markerar entréer för sentida besöksmål.

Gula stråket

Det i gult markerade stråket längs Djurgårdsbrunnsviken går i ett uppvuxet och lummigt lustparklandskap från 1800-talet och tidigare. Området är sparsamt bebyggt. Det gula stråket och dess omgivning hör tveklöst till de flanörstråk och det

parklandskap som utgör uttryck för Djurgårdens riksintressanta kulturvärden och som RAÄ hänvisar till i sitt yttrande.

Blå stråket

Historiskt har kulturutbudet som sträcker sig från Djurgårdsbron, längs Djurgårdsvägen fram till Skansen och Hasselbacken, präglats av kontinuitet. Det blå stråket är huvudstråket (Djurgårdsvägen) som representerar ett rörelsemönster med mångahundraårig kontinuitet men som fick särskild betydelse när de välkända nöjesinrättningarna tillkom under 1800-talets senare del. Betydelsen har stärkts genom tillkomsten av allmänna kommunikationer längs vägen. En viktig del av det historiska rörelsemönstret utgörs av Allmänna Gränd som länge varit en viktig entré till Djurgården.

Denna del av Djurgården kan likt det gula stråket sägas utgöra ett sådant äldre flanörstråk som RAÄ hänvisar till och utmärks av en miljö som varit förhållandevis oförändrad och där anrika besöksmål bevarats med sina entréer mot Djurgårdsvägen. Som exempel kan nämnas Nordiska museet, Biologiska museet, Liljevalchs, Hasselbacken, Skansen och Cirkus.

Orangea eller moderna stråket (Galärvarvsvägen/Djurgårdsstrand)

Kulturutbudet längs den strandremsa som löper från Djurgårdsbron till Gröna Lund har emellertid utvecklats först senare och i en annan mer modern riktning i takt med att olika typer av vattennära verksamheter kontinuerligt utvecklats. Denna sträcka börjar med Galärvarvsvägen som efter Vasamuseet övergår till Djurgårdsstrand.³

Förutsättningarna väster om Djurgårdsvägen var långt in på 1900-talet helt annorlunda än dem på östra sidan. Galärvarvet/Stora Örlogsvarvet var ett militärt område i drift ända till 1969 och längre söderut fanns i anslutning till Djurgårdsstadens täta struktur varvs- och hamnrelaterad bebyggelse kvar.

Det orangea stråket utgörs av det sena 1900-talets och 2000-talets promenadstråk som öppnats upp genom historiska miljöer som delvis omvandlats och tillgängliggjorts i samband med att nya besöksmål tillkommit i befintliga och nytillkomna byggnader. Allmänna Gränd och färjeläget har stor betydelse också för detta sentida stråk. En del av stråket utgörs av Lilla Allmänna Gränd som har lång historisk kontinuitet. Denna del av stråket har fått ny aktualitet sedan Nya Djurgårdsvarvet rustades upp och kan stärkas ytterligare om Gröna Lunds transporter kan flyttas i enlighet med detaljplanen för Skeppsholmsviken 6.

Denna delning mellan de olika nyare och moderna stråk/områden går att härleda i 1930 års karta nedan som visar en tydlig gräns mellan Djurgårdsvägen, det östliga parklandskapet samt det västliga vattenområdet.

³ Beslutet att namnge sträckan från Vasamuseet till Gröna Lund Djurgårdsstrand fattades den 12 november 2020.



Bild 9. 1930 års karta över Stockholm som visar hur Södra Djurgården var tydligt funktionsuppdelat med ett vidsträckt parklandskap i norr och öster och en intensivt brukad strandzon. Galärvarvets glesa struktur med stora byggnadsvolymer är väsensskild från Djurgårdsstadens täta och till stora delar småskaliga bebyggelse med två tivolin insprängda i strukturen. Gröna Lund har i söder nått fram till stranden men stora delar av strandzonen i söder utgörs ännu av upplag och hamnrelaterad verksamhet. Strukturen är ännu väl avläsbar med den stora skillnaden att den hamnrelaterade verksamheten numera utgörs av museifartyg och fritidsbåtshamnar.

UTVECKLING AV NÖJE OCH KULTUR I ANSLUTNING TILL ORANGEA STRÅKET

Sedan Galärvarvets område lämnades av flottan har området kunnat utvecklas i riktning mot rekreation, kultur och nöje. Ett medvetet, långsiktigt tillgängliggörande av strandzonen med både nya destinationer och med attraktiva moderna flanörstråk har pågått sedan 1970-talet. Gröna Lund kunde först på 1980-talet disponera sin del av strandzonen och Nya Djurgårdsvarvet i söder blev lättillgängligt först efter 2010. Vasamuseet öppnade i sin befintliga byggnad 1990, Aquaria 1991 (stängt 2018), Junibacken i den f.d. minsveparhallen 1996, Spritmuseum i galärskjulen 2012, Vikingaliv i en av båthallarna 2017. Som nämnts ovan kommer år 2021 även museet VRÅK öppna längs denna sträcka. Museifartyg och gästhamn vid Galärvarvet står för andra kopplingar till det marina arvet. En bro över Galärvarvets docka kom på plats 2017 och innebar ett lyft för möjligheterna att röra sig längs vattnet.

UTVECKLING AV DEN FYSISKA MILJÖN KRING ORANGEA STRÅKET

I relation till de besöksmål och institutioner som etablerades i Djurgårdens mer parkpräglade delar på 1800-talet skiljer sig även karaktären i den fysiska miljön i det moderna flanörstråket. Med kajer, bryggor, större hårdgjorda ytor och en mer sentida landskapsarkitektur är intrycket ett annat än den parkkaraktär av 1800-talstyp som återfinns längs Djurgårdsvägen (Galärkyrkogården undantaget). Byggnaderna ligger närmare vattnet än längs den norra stranden mot Djurgårdsbrunnsviken.

De på senare årtionden transformerade kulturmiljöer som nu beskrivits kan sägas utgöra en årsring i Djurgårdens kultur- och nöjesutbud och indelningen mellan äldre och moderna flanörstråk är sammantaget en gynnsam utveckling då det ger en god historisk läsbarhet i områdets olika delar. Att Galärparken till stora delar avgränsas av varvmuren stärker distinktionen mellan Evenemangsparken olika delar. 1800-talsatmosfären längs Djurgårdsvägen har bibehållits trots förnyelsen längs vattnet.

Som exempel på skillnader i den fysiska miljön kan även nämnas Liljevalchs moderna tillbyggnad som inom kort att vara uppförd mot vattnet, medan dess äldre fasad bibehåller sitt nuvarande utseende i den del som vetter mot Djurgårdsvägen. Det moderna inslaget speglas även i andra byggnader som är belägna längs stranden, såsom besökscentret och caféet vid Djurgårdsbron.

Denna strandnära utveckling av moderna kultur- och nöjesanläggningar går även att finna på andra platser längs Djurgårdens strand. Ett exempel är den nyligen öppnade restaurangen AIRA på Biskopsudden. Ett annat är Nya Djurgårdsvarvet söder om Gröna Lund som 2007-2012 genomgick en omfattande upprustning som bl.a. inbegrep nya tillgängliga bryggor längs vattnet och ny restauranglokal där Oaxen Krog och slip sedan dess varit inrymd.

Sammanfattningsvis har det moderna flanörstråket inte samma förankring i riksintresset som de flanörstråk som löper längs Djurgårdsvägen eller Djurgårdsbrunnsviken, utan hör istället till det sentida klustret av besöksmål med mer moderna byggnader.

GRÖNA LUNDS PLATS I DJURGÅRDENS HISTORIA OCH UTVECKLINGEN OVAN

Vid genomgång av RAÄ:s yttrande uppfattas den del av områdets historia som innefattar tivoliverksamhet som tämligen sparsamt beskriven jämfört med andra kulturhistoriska inslag på Djurgården. Gröna Lunds historia är emellertid djupt rotad, och sammanflätad med övrig utveckling på Djurgården, särskilt vid det moderna flanörstråket. Gröna Lunds nuvarande område kan sägas vara beläget i slutet av det moderna stråket och det är därifrån nöjesfältet är mest synligt sett från Djurgården. I förhållande till det moderna stråkets storlek och längd samt sett till Evenemangsparkens totala yta är dock Gröna Lunds utbredning begränsad.

Gröna Lund har successivt moderniserats och förnyats i takt med utvecklingen och omgivningen, samtidigt har nöjesfältet alltid legat tätt inpå och kunnat existera i närheten av andra kulturhistoriskt betydelsefulla byggnader och miljöer och med tiden blivit en naturlig och föränderlig del i stadsbilden och siluetten. Gröna Lund kan sägas vara unikt i förhållande till andra kulturmiljöer i området eftersom tivolit både har en lång historia, samtidigt som nöjesfältet byter fysisk skepnad och är föränderligt i takt med sin tid. Denna förändring är en följd av att tekniken utvecklas, men även av att förväntningarna på den typ av kultur som Gröna Lund tillhandahåller förändras med tiden.

Som framgått ovan är fastigheten Skeppsholmsviken 6 och dess strandzon otillgänglig och outvecklad, vilket inte ligger i linje med den övriga utveckling som skett längs västra stranden. Ett realiserande av planen ger en avsevärd förstärkning av det moderna flanörstråket längs vattnet, med goda möjligheter att röra sig i ett starkt offentligt rum längs Falkenbergsgatan eller i direktkontakt med vattnet runt spårvagnshallen och på brygga till den föreslagna platsbildningen vid Djurgårdsfärjan. Promenaden längs vattnet skulle ge utmärkta nya utblickar och möjligheter att uppleva kulturmiljöerna på Skeppsholmen och vid vattenrummet, se Bild 10 nedan som utgör en exempelbild som visar hur en framtida strandpromenad som vetter mot Kastellholmen och Skeppsholmen kan se ut.

Det är sammanfattningsvis naturligt att en fortsatt utveckling av Gröna Lund genomförs i det moderna nöjeskluster som strandzonen utgörs av och inte i någon annan del av Djurgården där kulturvärdena ser annorlunda ut.



Bild 10. Exempelbild framtida strandpromenad.

3 PLANENS PÅVERKAN PÅ VYER I NÄROMRÅDET OCH PÅ AVSTÅND

Som RAÄ:s yttrande får uppfattas görs en uppdelning mellan planområdets påverkan på vyer i Gröna Lunds närområde och dess påverkan på vyer belägna på längre avstånd. Av allt att döma anser RAÄ inte att den planerade randbebyggelsen skulle ha en negativ inverkan varken på närområdet området eller på avstånd, utan det är främst fråga om framtida attraktioners påverkan i ovan nämnda avseenden.

Med utgångspunkt i ovan redovisade indelning mellan moderna och äldre flanörstråk kommer RAÄs påståenden om planens påverkan i närområdet och på avstånd att analyseras. Därvid kommer bilder presenteras som utvisar både de närliggande platser samt utsiktspunkter som RAÄ menar kan påverkas av en utbyggnad enligt planen. Vissa bilder kommer att ha attraktioner inklippta och i tillämpliga kommer hänvisningar att göras till de slutsatser som drogs i detaljplanens.

Det bör återigen påpekas att den exakta utformningen av attraktioner inom planområdet för Skeppsholmsviken 6 inte är fastställt och att inklippta attraktioner utgör exempel. På samma sätt som Gröna Lunds nuvarande område är föränderligt genom dess områdesbestämmelser, medger även detaljplanen för Skeppsholmsviken 6 viss förändring över tid. Det möjliggör att byggnationer inom planområdet kan ändra skepnad i takt med kultur- och teknikutvecklingen på samma sätt som Gröna Lund gjort sedan tivolit öppnade 1883. Sammantaget kan det mot den bakgrunden konstateras att de bilder som presenteras nedan på Gröna Lund och anslutande planområde med exempelattraktioner är ögonblicksbilder som kommer att förändras i framtiden.

Nedan följer inledningsvis en översiktskarta som visar de platser där respektive bild är tagen från.



Bild 11. Karta som visar lägen för vypunkterna i följande avsnitt.

PLANPÅVERKAN PÅ VYER I NÄROMRÅDET

Huvudpunkter i RAÄ:s yttrande

Texten nedan, som återfinns på s. 4. I RAÄ:s yttrande sammanfattar den påverkan som RAÄ bedömer att planen kommer att ha på riksintresset i Gröna Lunds närområde.

Riksantikvarieämbetet bedömer att en utbyggnad av Gröna Lund så som planförslaget möjliggör skulle innebära att nöjesparken breder ut sig i området på ett sätt som förändrar områdets karaktär. Utbyggnaden skulle ske på bekostnad av andra uttryck så att flera av Djurgårdens riksintressanta värden skulle minska i läsbarhet i sådan utsträckning att denna del av Djurgårdens kulturhistoriska sammanhang blir svårbegripligt. De storskaliga anläggningar som tillkommit inom det nuvarande Gröna Lund har haft en negativ kumulativ inverkan på riksintressets värden. Den föreslagna anläggningen kommer genom sin skala påverka förståelsen av miljön i närområdet, från till exempel Galärparken, Liljevalchs, Hasselbacken och Skansen. Detta leder till att andra uttryck som berättar om Djurgårdens långa historia som nöjes- och rekreationsområde, rekreationslandskapet med parker och flanörstråk samt bebyggelse som anrika restauranger och bostadshus inte längre blir möjlig att läsa av som betydelsefulla delar av området på samma sätt som idag. Deras roll i det historiska rekreations och nöjesområdet blir otydlig genom att området skulle komma att uppfattas som ett stort nöjesfält.

Gröna Lund nämns som ett uttryck vilket anger att det är viktigt att tivolit kan finnas kvar och kan utvecklas. Detta uttryck kan sägas stärkas men det sker på bekostnad av andra uttryck. Genom föreslagna utbredningen och skalan kan Gröna Lund förväntas dominera över andra delar av rekreationslandskapet.

När det gäller påverkan på Nationalstadsparken i Gröna Lunds närområde anför RAÄ följande på s. 5 i yttrandet.

Blandningen av bebyggelse och park, av olika kategorier av rekreations- och nöjesmiljöer är alltså något som ska värnas. Riksantikvarieämbetet anser att en förverkligad plan inte tar hänsyn till parklandskapet och de olika aspekterna som Evenemangsparken utgörs av.

Vybild 1: Strandvägen

Från Strandvägen bildar Galärparkens norra och till delar obebyggda del en udde i Nybroviken. Under avlövad säsong är de tre stora besöksmålen Nordiska museet, Vasamuseet och Junibacken möjliga att se genom och ovan de lövträd som står längs strandkanten och längre in i parken. Sommartid utgör träden en sammanhängande grön front mot vattnet, Junibacken är då inte synlig och av Vasamuseet är det endast den övre delen av masterna som sticker upp. Två av Gröna Lunds tornattraktioner är synliga ovan eller i anslutning till Vasamuseet.

En tänkbar åkattraktion i planområdet har klippts in i bilden. Som framgår skulle attraktionen i dess helhet skymmas av Vasamuseet och inte vara synlig för en betraktare som står vid denna plats på Strandvägen.

I den här vyn påverkas inte de anläggningar som anses ingå i nöjes- och rekreationslivet på Västra Djurgårdsön och inte heller fronten mot vattenrummen eller stadens siluett som utgör de uttryck för Stockholms särdrag som kan komma att påverkas av planförslaget enligt RAÄ.

Inte heller de kulturvärden som lyfts fram i den fördjupade översiktsplanen för Nationalstadsparken, eller i Vård- och utvecklingsplanen för Nationalstadsparken och som finns med i RAÄs yttrande, påverkas från vypunkten.



Vybild 2: Strandvägen/Djurgårdsbron

Djurgårdsbron med sin festliga utformning tycks bjuda in till ett slottsliknande Nordiska museum inramat av en stor park. Nordiska museets skala och anspråksfulla utformning gör byggnaden dominant och intrycket förstärks av grönskan som breder ut sig. Under avlövad säsong framträder också Vasamuseet i höger bildkant. Ingen del av dagens Gröna Lund eller dess torn och attraktioner är synliga från denna viktiga entré till Södra Djurgården.

Som framgår av den inklippta åkattraktionen, skulle den inte kunna synas från denna vy på Strandvägen. Åkattraktionen skulle skymmas av Nordiska museet.

I den här vyn påverkas inte de anläggningar som anses ingå i nöjes- och rekreationslivet på Västra Djurgårdsön och inte heller fronten mot vattenrummen eller stadens siluett som utgör de uttryck för Stockholms särdrag som kan komma att påverkas av planförslaget enligt RAÄ.

Inte heller de kulturvärden som lyfts fram i den fördjupade översiktsplanen för Nationalstadsparken, eller i Vård- och utvecklingsplanen för Nationalstadsparken och som finns med i RAÄs yttrande, påverkas från vypunkten.



Vybild 3: Djurgårdsbron/Nordiska museet

Vid Djurgårdsbrons fäste på Södra Djurgården delas besöksströmmarna. Flertalet fortsätter längs Djurgårdsvägen (blå stråket) men det går också att gå längs östra stranden (gula stråket) i promenadlandskapet utmed Djurgårdsbrunnsviken eller till höger (orangea stråket) längs den västra stranden och den mer modernt präglade och med större andel hårdgjorda ytor, Galärparken. Oavsett vilket val man gör är det uppenbart att man lämnat stenstaden och angör ett parklandskap. Trots Djurgårdsvägens samlade bredd och Nordiska museets väldiga skala bildar raderna av ädellövträd en tät parkvegetation. Även under avlövad säsong utgör träden ett dominerande inslag. Gröna Lunds torn och attraktioner framträder ej i bilden.

Den inklippta åkattraktionen skulle inte synas från denna vy på Djurgårdsvägen. Åkattraktionen skulle skymmas av Nordiska museet och trädraden till höger i bild.

I den här vyn påverkas inte de anläggningar som anses ingå i nöjes- och rekreativliv på Västra Djurgårdsön och inte heller fronten mot vattenrummen eller stadens siluett som utgör de uttryck för Stockholms särdrag som kan komma att påverkas av planförslaget enligt RAA.

Inte heller de kulturvärden som lyfts fram i den fördjupade översiktsplanen för Nationalstadsparken, eller i Vård- och utvecklingsplanen för Nationalstadsparken och som finns med i RAÄs yttrande, påverkas från vypunkten.



Vybild 4: Nordiska museet

Nordiska museets praktfulla och rikt dekorerade byggnad utgör genom sitt läge, sin skala och sin monumentalitet Evenemangsparkens mest pregnanta solitära byggnadsverk. Byggnaden är till stora delar inramad av park men reser sig tydligt över trädens kronor. Från Galärparkens norra del, norr om museets norra gavel kan befintliga tornattraktioner på Gröna lund under avlövad säsong anas på stort avstånd bakom stammar och grenverk.

Den inklippta åkattraktionen inom planområdet döljs bakom Nordiska museet.

I den här vyn påverkas inte de anläggningar som anses ingå i nöjes- och rekreationslivet på Västra Djurgårdsön och inte heller fronten mot vattenrummen eller stadens siluett som utgör de uttryck för Stockholms särdrag som kan komma att påverkas av planförslaget enligt RAA.

Inte heller de kulturvärden som lyfts fram i den fördjupade översiktsplanen för Nationalstadsparken, eller i Vård- och utvecklingsplanen för Nationalstadsparken och som finns med i RAA:s yttrande, påverkas från vypunkten.



Vybild 5: Galärkyrkogården/Estoniamonumentet

Galärkyrkogården är inte den mest besökta delen av Galärparken men är kulturhistoriskt betydelsefull och i egenskap av sin funktion relativt känslig för störande inslag i omgivningen. Det gäller inte minst Estoniamonumentet från 1997 som skymtar genom öppningen i häcken.

I befintlig situation syns Gröna lunds torn bakom en trädridå mellan kyrkogården och de två bevarade galärskjul som inrymmer Spritmuseum. Under vegetationssäsong framträder inte tornen.

En tänkbar attraktion inom planområdet har klippts in. Den kommer att under avlövad säsong vara synlig ovan Galärskjulen och spårvagnshallen och ingå i den grupp befintliga attraktioner som redan framträder. Under de delar av året när träden bär löv kommer attraktionen möjligen att kunna anas.

Attraktionen reser sig över den befintliga stadssiluetten på östligaste delen av Södermalm. Denna del av siluetten är redan i hög utsträckning präglad av att Gröna Lunds befintliga attraktioner syns i förgrunden. Siluetten är inte synlig när träden är gröna.

Gröna Lund kommer inte att bli dominant ens under avlövad säsong och besökaren på kyrkogården eller vid Estoniamonumentet kommer inte att uppleva sig befinna sig på ett nöjesfält.

I den här vyn påverkas under delar av året riksintressets uttryck stadens siluett i begränsad utsträckning.

De kulturvärden som lyfts fram i den fördjupade översiktsplanen för Nationalstadsparken, eller i Vård- och utvecklingsplanen för Nationalstadsparken och som finns med i RAAs yttrande, påverkas inte från vypunkten.



Vybild 6: Vasamuseet/Nordiska museet

Bilden är tagen vid Junibacken. Kring den stora öppna ytan i norra delen av Galärparken ligger Nordiska museet och Vasamuseet. De storskaliga byggnaderna tycks tävla om uppmärksamheten men de ligger båda fritt med gott om plats i parklandskapet. Delar av tre av Gröna Lunds torn är synliga bakom grönskan intill kajzonen och en av Vasamuseets master. Tornen utgör landmärken som gör det lättare att orientera sig på Djurgården.

Den inklippta åkattraktionen inom planområdet döljs bakom Vasamuseet.

I den här vyn påverkas inte de anläggningar som anses ingå i nöjes- och rekreationslivet på Västra Djurgårdsön och inte heller fronten mot vattenrummen eller stadens siluett som utgör de uttryck för Stockholms särdrag som kan komma att påverkas av planförslaget enligt RAÄ.

Inte heller de kulturvärden som lyfts fram i den fördjupade översiktsplanen för Nationalstadsparken, eller i Vård- och utvecklingsplanen för Nationalstadsparken och som finns med i RAÄs yttrande, påverkas från vypunkten.



Vybild 7: Strandpromenad: moderna stråket/Djurgårdsstrand

Från Galärparken nordväst om Vasamuseet följer strandpromenaden en bred kajzon där museifartyg ligger förtöjda vid bryggor. Grönska finns intill kajzonen men inte i direkt anslutning till vattnet.

Man ser därför en längre sträcka längs vattnet. I fonden syns en av båthallarna, Liljevalchs och spårvagnshallen. Ovanför båthallen skymtar Hasselbacken. Ovanför spårvagnshallen kan översta delen av Petterssonska husets gavel anas.

Gröna Lunds befintliga torn och delar av attraktionerna framträder (exempelvis nya attraktionen Monster) tillsammans med fartygsmaster. Attraktionerna upplevs starkt knutna till kajzonen och inte till parklandskapet innanför zonen.

I denna innehållsrika vy blir ny attraktion väl synlig bland kajmiljöns bryggor och fartygsmaster samt befintliga attraktioner. Den utökar den befintliga gruppen attraktioner något in mot land men hör ändå uppenbart till den vattennära zonen. Gröna Lund kommer att upplevas väl sammanhållet. Nöjesfältet blir mer framträdande men kommer inte att dominera upplevelsen av den diversifierade miljön. Inga befintliga byggnader skymms och grönskan påverkas inte. Det bedöms uppstå en god balans mellan besöksmålen i strandzonen. Den historiska läsbarheten försämras inte. Inte heller från denna vy kan en besökare uppfatta det som att platsen bilden är tagen ifrån är belägen inne på ett nöjesfält.

Den visuella påverkan från den nya nöjesparksanläggningen på upplevelsen av Galärparkens kajzon kan uppfattas men är begränsad och påverkar inte helhetsupplevelsen eller förståelsen av miljön såsom anges i RAÄs yttrande. Påverkan är inte av en sådan grad att den kan anses medföra en skada.



Vybild 8: Park intill Galärkyrkogården

Söder om Nordiska museet kan Djurgårdsbesökaren välja att gå söderut längs Djurgårdsvägen eller inne i den park anlagd på 1800-talet som fyller utrymmet mellan Galärvarvsmuren och Djurgårdsvägen. Parkens gräsytor, stora lövträd och grusbeglada gångvägar utgör en sinnebild för en äldre parkmiljö. Tre av Gröna Lunds torn är under avlövad säsong synliga på avstånd. De befintliga attraktionerna är tydligt underordnade grönskan.

Den inklippta exempelattraktionen kan från denna punkt skimras i anslutning till Södra varvsporten och breddar Gröna Lunds närvaro i miljön. Stammar och grenverk skärmar under avlövad säsong till betydande del bort attraktionen. Under vegetationssäsong kommer attraktionen knappt att vara synlig.

Parklandskapet som avgränsas av varvsmuren kommer att vara fortsatt dominant, även vintertid. Flanören kommer inte uppleva sig befinna sig på ett nöjesfält.

I den här vyn påverkas under delar av året riksintressets uttryck flanörstråk, parker och Djurgårdens rekreationslandskap i någon mån. Påverkan är begränsad och kan inte anses utgöra en skada.

De kulturvärden som lyfts fram i den fördjupade översiktsplanen för Nationalstadsparken, eller i Vård- och utvecklingsplanen för Nationalstadsparken och som finns med i RAÄs yttrande, påverkas inte från vypunkten.



Vybild 9: Djurgårdsvägen, i höjd med Södra Varvsporten

Djurgårdsvägen har i höjd med Södra Varvsporten tydlig karaktär av ett huvudstråk genom en trädpräglad parkmiljö. Galärvarvsmuren skärmar ännu visuellt av strandzonen även om varvsmiljön öppnats för allmänheten. Härifrån är fyra tornattraktioner på Gröna Lund relativt framträdande i vyn. Tornen reser sig betydligt högre än den låga f.d. båthall som inrymmer museet Vikingaliv. Samtidigt upplevs tornen vara i ungefärlig jämnhöjd med trädtopparna och tornet på villan Jägarhyddan.

Ny attraktion når inte upp till samma höjd som tornattraktionerna. Den blir synlig ovan muren och Båthallarna men dess synlighet inskränks påtagligt av trädens stammar och grenverk. När träden bär löv kommer attraktionen knappt att uppfattas i denna vy.

Besökaren kommer att fortsatt uppleva Evenemangsparkens blandning av bebyggelse typer och nöjesfunktioner och kommer inte uppleva sig befinna sig på ett nöjesfält. Den uppvuxna parkmiljön blir fortsatt dominerande.

I den här vyn påverkas under delar av året riksintressets uttryck flanörstråk, parker och Djurgårdens rekreationslandskap i någon mån. Påverkan är begränsad och kan inte anses utgöra en skada.

De kulturvärden som lyfts fram i den fördjupade översiktsplanen för Nationalstadsparken, eller i Vård- och utvecklingsplanen för Nationalstadsparken och som finns med i RAÄs yttrande, påverkas inte från vypunkten.



Vybild 10: Liljevalchs korsningen Djurgårdsvägen - Alkärrret

Liljevalchs konsthall är en framträdande märkesbyggnad och ett arkitekturhistoriskt betydelsefullt verk i nationellt perspektiv. Byggnadens huvudentré och entrén till den populära restaurangen/caféet Blå Porten är vända mot huvudstråket Djurgårdsvägen. Bildvinkeln visar byggnadens verkliga framsida, det hörn och den kortsida som först möter besökaren. Carl Milles skulptur Bågskytten är placerad på en hög kolonn och accentuerar läget för huvudentrén. Byggnaden är orienterad med långsidan någon meter in från Djurgårdsvägen och utgör ett stadsmässigt inslag, kvarteret Konsthallen är Djurgårdsstadens utlöpare mot norr. Delvis gröna ytor på sidan av Liljevalchs har tagits i anspråk för den tillbyggnad som nu är under uppförande. Tre befintliga tornattraktioner på Gröna Lund är till mindre del synliga ovan Liljevalchs tak. Spårvägens kontaktledningar samt linspänd belysning ger en uppbruten inramning av byggnaden.

Ny attraktion som klippts in i bilden blir väl synlig från korsningen. Attraktioner som framtäder i det fria rummet runt byggnaden har en påverkan på upplevelsen av byggnadens form och av den skulpturprydda kolonnens verkan. Det kan konstateras i befintlig situation. Liljevalchs arkitektoniska helhetsverkan kommer dock att vara fortsatt stark från vypunkten. Det kraftfulla formspråket med ett markerat ramverk runt lugna putsytor och fönsterband ger arkitekturen en monumentalitet som inte utmanas i första taget.

Attraktionen kommer att göra att funktionen nöjesfält blir en närmare och mer framträdande granne till konsthallen än vad den är idag. Konsthallen kommer att upplevas ligga i anslutning till ett nöjesfält men ändå som ett fristående besöksmål. Gröna Lund och Liljevalchs har samexisterat i över 100 år – att en konsthall och ett nöjesfält ligger i anslutning till varandra utgör en del av Evenemangsparkens speciella karaktär, här finns ingen motsättning som påverkar de olika anläggningarnas kulturhistoriska värden. Liljevalchs har en tydlig relation till Djurgårdsvägen och till den öppna platsen i mötet med Galärvarvet. Däremot har den ursprungliga byggnaden ingen stark koppling till Falkenbergsgatan, kvarteret Skeppsholmsviken, grönskan eller vattenrummet. När konsthallen uppfördes var framtiden för kv Skeppsholmsviken oklar. Liljevalchs bedöms mot bakgrund av detta och genom sin starka gestaltning inte vara särskilt känslig för ändringar i närområdet. Planens randbebyggelse har inte klippts in i bilden, den kommer att avsevärt reducera attraktionens betydelse i vyn samtidigt som den stärker närmiljön och ger en ny stadsmässig inramning till Liljevalchs. Den påtagliga förbättring av närmiljön som planen möjliggör kommer få en positiv betydelse för Liljevalchs och vitalisera konsthallens relation till omgivningen.

Påverkan från den utbyggda nöjesparksanläggningen på upplevelsen av Liljevalchs konsthalls arkitektur har viss negativ påverkan på uttrycket Nöjeslivets, samvarons och rekreationslivets byggnader för riksintresset som RAÄ tar upp i sitt yttrande. Påverkan är inte av en sådan grad att skada kan anses uppstå.

De kulturvärden som lyfts fram i den fördjupade översiktsplanen för Nationalstadsparken, eller i Vård- och utvecklingsplanen för Nationalstadsparken och som finns med i RAÄs yttrande, påverkas inte i sådan omfattning att skada uppstår. Planförslaget kommer också, i enlighet med översiktsplanens intentioner, att innebära positiva effekter för miljön vid Liljevalchs då de offentliga rummen stärks.



4 PLANPÅVERKAN PÅ AVSTÅND

Huvudpunkter i RAÄ:s yttrande

Texten nedan, som återfinns på s. 4 och 5. I RAÄ:s yttrande sammanfattar den påverkan som RAÄ bedömer att planen kommer att ha på riksintresset, sett från avstånd.

Genom föreslagna utbredningen och skalan kan Gröna Lund förväntas dominera över andra delar av rekreationslandskapet och påverka flera utblickar mot Djurgården så att utpekade uttryck skymms och blir svårare att avläsa.

Andra uttryck för riksintresset utgörs av så kallade Stockholmska särdrag. Flera av dessa kommer att påverkas av planen. Fronten mot vattenrummen och kontakten med vattnet kommer att påverkas i hög grad genom de storskaliga åkattraktionerna. I vyer från flera av utsiktspunkterna kommer de planerade attraktionerna att bli dominerande, vilket leder till att andra aspekter av Djurgården som nöjes- och rekreationsplats kommer att döljas och därmed blir betydligt svårare att avläsa. Även den planerade bron över Allmänna gränd bidrar till att förstärka Gröna Lunds dominans över området och påverkar entrén till Djurgården. Vyn mot Djurgården och även siluetten av staden från Skansen kommer att påverkas och i vissa lägen att domineras av attraktionerna vilket leder till att området kulturhistoriska värden minskar. Idag utmärks vyer från Skeppsholmen, Kastellholmen, Strandvägen, Slussen och andra utblickspunkter från Södermalm mot Djurgården av grönskan som utgör en fond där endast ett fåtal byggnader och några av de nuvarande åkattraktionerna på Gröna Lund sticker upp över trädkronorna. De attraktioner som planen medger kommer att höja sig betydligt över grönskans höjd och dessutom få en sådan utbredning att Djurgårdens karaktär av parklandskap med olika riksintressanta uttryck försvagas så att påtaglig skada på riksintresset uppstår.

När det gäller planens påverkan på Nationalstadsparken, sett från på avstånd, anför RAÄ följande på s. 6 i yttrandet.

Enligt planbestämmelserna ska attraktionerna utformas så att man kan se igenom dem och att det bara är sex så kallade toppar som ska tillåtas nå de högsta höjder som planen tillåter. Riksantikvarieämbetet bedömer att de sex topparna och de tillhörande konstruktionerna kommer att prägla området och sträcka sig över parklandskapet. De nuvarande attraktionerna är i stor utsträckning genombrutna och genomsiktliga men när de ses tillsammans uppfattas de som tämligen kompakta och därmed blir de dominerande både i närområdet och på större avstånd. Detsamma bör gälla för de åkattraktioner som nu planeras. Riksantikvarieämbetet anser att påverkan på rekreationslandskapet inklusive vattenrummet är av den arten att andra värden som anförs som väsentliga för denna del av Nationalstadsparken skadas genom att områdets karaktär förändras så att det kulturhistoriska värdet minskar. Enligt illustrationerna i kulturmiljöutredningen och miljökonsekvensbeskrivningen kommer området över vattenrummet inte längre att uppfattas som ett glest bebyggt parkområde över vattenrummet. Åkattraktionerna som planen medger kommer att få en sådan höjd och dominans i området att Nationalstadsparkens värden i form av parklandskapet samt olika aspekter av rekreationslandskapet som formats under lång tid skulle skadas. Skadan uppstår genom att platsens grundläggande karaktär av en sammansatt helhetsmiljö förändras på ett sådant sätt att det kulturhistoriska värdet minskar.

Vybild 11: Fjällgatan

Gröna Lund får ett utökat avtryck längs den västra stranden. Fronten mot vattenrummet omskapas till en på samma gång enhetlig som småskalig front. De nya byggnaderna i fronten mot vattnet gör att den avsevärt skiljer sig från befintliga Gröna Lund där fronten utgörs av attraktioner.

Attraktionerna i fotomontaget avtecknar sig mot himmel och parkträd men det är uppenbart att de hör till en bebyggd strandzon. Parkbältet ligger bakom och dessa förhållanden är väl läsbara.

Av Djurgårdens traditionsrika etablissemang och målpunkter är Nordiska museet, Galärskjulen, Liljevalchs, Cirkus, Hasselbacken och Solliden synliga idag. Planförslagets randbebyggelse döljer Liljevalchs och Petterssonska huset. Attraktionerna skymmer inget av de övriga byggnadsverken.

Från den här vyn berörs två av Stockholms särdrag som är uttryck för riksintresset, stadens siluett och fronten mot vattenrummen i enlighet med RAÄ:s yttrande, då avståndet gör att åkatraktionen uppfattas på ett tydligt sätt bakom den småskaliga randbebyggelsen. Påverkan på siluetten och fronten mot vattenrummet bedöms vara liten.

Landmärken som Nordiska museet, Galärskjulen, Vasamuseet och Bredablick som ska vara framträdande i stadsbilden enligt Vård- och utvecklingsplanen för

Nationalstadsparken och som påverkas enligt RAÄ, skymms inte av den nya nöjesparksanläggningen. Deras betydelse för stadsbilden påverkas inte.

Bilden har även kommenterats på s. 91 i kulturmiljöutredningen.



Vybild 12: Fåfängen

Attraktionerna påverkar synligheten för grönska i Galärparken men det gröna bältet bedöms bli väl läsbart. Härifrån framträder Vasamuseet och Nordiska Museet och Junibackens tak är synligt till vänster om Vasamuseet. Av galärskjulen syns en begränsad del av takfallen. Cirkus och Hasselbacken framträder till höger i bild. Ingen av dessa byggnader skymms av nya attraktioner.

Gröna Lund blir sett från denna vinkel sammanhållet och kompakt men upplevs inte lika orienterat mot stranden som i befintlig situation. Ett flertal av Djurgårdens riksintressanta inslag framträder i vyn. Ett utbyggt Gröna Lund påverkar inte dagens balans mellan de olika bebyggelsemiljöerna, grönskan och landmärkena.

I den här vyn kan ett av Stockholms särdrag som är uttryck för riksintresset, Stadens siluett, komma att påverkas, vilken tas upp i RAÄs yttrande. Den nya nöjesparksanläggningen skjuter upp över stadsbebyggelsen. Befintlig bebyggelsesiluett kan dock fortsatt avläsas eftersom attraktionen är genomskiktig.

Landmärken som Nordiska museet, Galärskjulen, Vasamuseet och Bredablick som ska vara framträdande i stadsbilden enligt Vård- och utvecklingsplanen för Nationalstadsparken och som påverkas enligt RAÄ, skymms inte av den nya nöjesparksanläggningen. Deras betydelse för stadsbilden påverkas inte.



Bilden har även kommenterats på s. 92 i kulturmiljöutredningen.

Vybild 13: Stadsgårdskajen vid Fotografiska

Gröna Lund breder ut sig i strandzonen men på ett nedtonat sätt eftersom Kastellholmen döljer delar av den tillkommande bebyggelsen och attraktionerna. Gröna Lund bedöms inte bli dominerande i vyn då även vattenspegeln, grönskan och annan bebyggelse, framförallt Djurgårdsstadens kompakta front mot vattnet utgör tongivande inslag i stadsbilden. Attraktionerna påverkar siluetten genom att de framträder ovan mötet mellan Kastellholmen och Djurgårdsön. Sundet blir dock möjligt att uppfatta närmast på samma sätt som idag. Skansenbergets lummiga siluett påverkas i ringa utsträckning och grönskan framträder längs hela dess sträckning. Från denna vypunkt får attraktionerna liten påverkan på parklandskapet.

I vyn är Byströmska villan/Spanska ambassaden, Cirkus, Solliden, Bredablick och Hällestadsstapeln synliga. Attraktionerna döljer inga byggnader på Djurgården eller landmärken på annat håll i staden.

Från den här vyn påverkas två av Stockholms särdrag som är uttryck för riksintresset, stadens siluett och fronten mot vattenrummen, vilka även RAÄ tar upp i sitt yttrande, då mötet med vattnet är synligt och kommer att förändras. Den högsta åkattraktionen påverkar dock inte fronten mot vattnet i någon större utsträckning, då den småskaliga randbebyggelsen planeras i mötet mellan land och vatten. Påverkan på siluetten bedöms vara liten eftersom landskapets formation förblir tydligt avläsbar. Landmärken som Nordiska museet, Galärskjulen, Vasamuseet och Bredablick som enligt Vård- och utvecklingsplanen för Nationalstadsparken, ska vara framträdande i stadsbilden och som finns med i RAÄs yttrande, skymms inte av den nya nöjesparksanläggningen.

Bilden har även kommenterats på s. 94 i kulturmiljöutredningen.



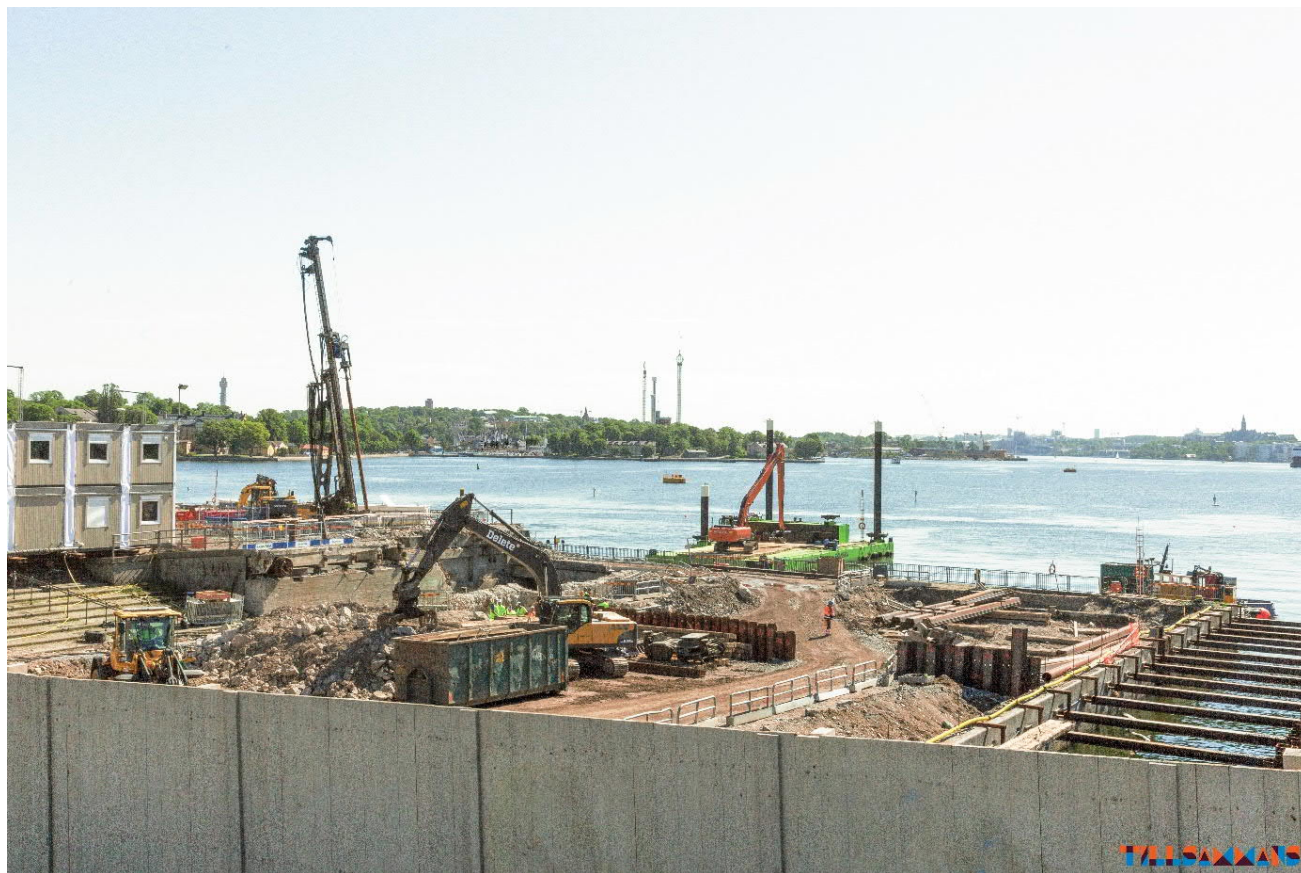
Vybild 14: Slussen

Södra Djurgårdens parklandskap är, förstärkt av grönskan på Skepps- och Kastellholmarna, i vyn så tongivande att dess dominans inte äventyras. Attraktionerna kan tänga den gröna siluetten men bryter den ej. Ny bebyggelse och attraktioner sammanfaller med den del av Djurgården som från denna punkt upplevs som tätast bebyggd. Attraktionerna kan beroende på utformning skymma delar av Cirkus och Hasselbacken. Hasselbackens byggnader är dock till största delen redan inbäddade i kompakt, lummig grönska och svåra att urskilja.

Från den här vyn skymms delar av Hasselbacken som anses ingå i nöjes- och rekreationslivet på Västra Djurgårdsön. Även ett av Stockholms särdrag som är uttryck för riksintresset påverkas, fronten mot vattenrummen, vilket tas upp i RAÄ:s yttrande, då åkattraktionerna uppfattas på ett tydligt sätt bakom den småskaliga randbebyggelsen.

Bredablick som enligt Vård- och utvecklingsplanen för Nationalstadsparken, ska vara framträdande i stadsbilden och som tas upp i RAÄ:s yttrande, skymms inte av den nya nöjesparksanläggningen. Övriga byggnader med samma roll som landmärke enligt vård- och utvecklingsplanen skymms av Kastellholmen.

Bilden har även kommenterats på s. 96 i kulturmiljöutredningen.



Vybild 15: Nybroviken

Från denna vypunkt är det uppenbart att det är fråga om ett nöjesfält i strandzonen. Parklandskapet uppfattas breda ut sig innanför strandzonen men lägre vegetation bäddar in även Vasamuseets sjöside.

I denna vy framträder inget av Djurgårdens anrika världshus eller nöjesinstitutioner. Undantaget är det mer sentida Vasamuseet. Museibyggnaden har genom sin volym och sina master som avtecknar sig mot himlen en lika stark roll i stadsbilden som Gröna Lunds attraktioner och det framgår väl hur byggnaden är omgiven av Galärparkens grönska. Upplevelsen av byggnadens verkan i fronten mot vattnet och stadsbilden i stort bedöms inte påverkas negativt.

Den påverkan som uppstår från vypunkten är att befintliga träd vid Allmänna gränd delvis skymms av ny randbebyggelse och nya attraktioner. Djurgårdsöns låga siluett bryts tydligt av nya attraktioner, det gör dock redan befintliga berg- och dalbanor och tornattraktioner.

I den här vyn påverkas två av Stockholms särdrag som är uttryck för riksintresset, stadens siluett och fronten mot vattenrummen, i enlighet med RAÄ:s yttrande, då det korta avståndet gör att åkattraktionerna uppfattas på ett tydligt sätt bakom den småskaliga randbebyggelsen. Fronten förändras dock i linje med den befintliga karaktären och påverkan bedöms bli liten. Påverkan på siluetten där den påverkas mellan Nackamasterna och befintliga tornattraktioner är liten.

Inget av de landmärken, utöver Vasamuseet, som anges i Vård- och utvecklingsplanen för Nationalstadsparken och som nämns i RAÄ:s yttrande, syns i den här vyn, då de skymms av just Vasamuseet.

Bilden har även kommenterats på s. 98 i kulturmiljöutredningen.



Vybild 16: Kastellholmen

Från Kastellholmen påverkas siluetten genom att fler attraktioner än idag bryter den. Bebyggelsens förhållande till grönskan stärks även om det sammanhängande grönskande bandet på Skansenberget kommer vara fortsatt tydligt.

Flera av Djurgårdens nöjesinstitutioner och landmärken är väl synliga i vyn. Hasselbacken, Cirkus, Solliden och Bredablick är koncentrerade till förlängningen av Allmänna Gränd. Ingen av dessa skymms av planförslagets byggnader eller attraktioner.

Liljevalchs döljs till största delen av randbebyggelsen. Byströmska villan/Spanska ambassaden kan påverkas i någon mån av attraktioner.

Nöjesfältet Gröna Lund får en tydligt utökad betydelse i stadsbilden. Denna ökade betydelse bedöms inte ge upphov till att på ett långtgående sätt påverka möjligheten att avläsa och förstå Västra Djurgårdsöns landskap och de nöjesinstitutioner som vuxit fram inramade av grönskan. Förändringen sker kopplad till vattnet och stärker läsbarheten kring hur strandzonen under det senaste århundradet successivt utvecklats för rekreation och nöje.

Från den här vyn påverkas två av Stockholms särdrag som är uttryck för riksintresset och som RAÄ tar upp i sitt yttrande, fronten mot vattenrummen och stadens siluett. Det korta avståndet gör att åkattraktionen på ett tydligt sätt framstår bakom den småskaliga randbebyggelsen och uppfattas som en del av mötet med vattnet. Siluetten mot Skansenbergets grönska bryts av med den höga åkattraktionen.

Inget av de landmärken som enligt Vård- och utvecklingsplanen för Nationalstadsparken, ska vara framträdande i stadsbilden och som tas upp i RAÄs yttrande, skymms av den nya nöjesparksanläggningen.

Bilden har även kommenterats på s. 100 i kulturmiljöutredningen.





En nytagen bild (februari 2021) har inkluderats för att påvisa hur snäv bildvinkeln från Kastellholmen var i den vy som ingår i kulturmiljöutredningen. I bilden ovan framgår på ett bättre sätt hur platsen uppfattas (även om inte heller denna mer vidvinkliga bild kan göra anspråk på att motsvara en verklig upplevelse av att vara på platsen). Utblickarna över vattnet omfattar betydligt mer än Skeppsholmsviken och Gröna Lund. En betydande del av Strandvägen, Galärparken med de stora museibyggnaderna syns till vänster om planområdet. Till höger om Gröna Lund framträder Beckholmen mot en bakgrund av Djurgårdens parklandskap och Nackas norra kust.

I relation till diskussionen om Gröna Lunds eventuella dominans sett från Kastellholmen är bilden relevant att ha som referens.

Vybild 17: Skeppsholmen

Planförslaget innebär att Gröna Lund får en klart starkare roll vid vattenrummet. Från denna vypunkt påverkas också siluetten då attraktionerna reser sig högre än landskapets siluett som härifrån upplevs låg. Attraktionerna försvagar det gröna bandet. Hasselbacken som framträder i det gröna bandet skymms delvis. Från Skeppsholmens brygga för Djurgårdsfärjan bedöms påverkan på de delar av Djurgårdens landskap och bebyggelse som härifrån är synligt bli märkbar.

Från vypunkten påverkas Hasselbacken, en av de anläggningar som anses ingå i nöjes- och rekreationslivet på Västra Djurgårdsön. Påverkan bedöms bli begränsad då delar av Hasselbackens fasader kommer att vara fortsatt synliga.

I den här vyn påverkas två av Stockholms särdrag som är uttryck för riksintresset och som RAÄ har med i sitt yttrande, fronten mot vattenrummet och stadens siluett. Det korta avståndet gör att åkattraktionerna på ett tydligt framstår bakom randbebyggelsen och uppfattas som en del i mötet med vattnet. Siluetten mot Skansenbergets grönska bryts av attraktionerna. På det nära avstånd och från den låga betraktelsepunkt som vyn representerar är uttrycket stadens siluett inte av samma relevans som från andra vypunkter där en betydligt större del av stadslandskapet framträder.

Inget av de landmärken som enligt Vård- och utvecklingsplanen för Nationalstadsparken, ska vara framträdande i stadsbilden och som tas upp i RAÄs yttrande, skymms av den nya nöjesparksanläggningen.

Bilden har även kommenterats på s. 102 i kulturmiljöutredningen.





En nytagen bild (februari 2021) har inkluderats för att påvisa hur snäv bildvinkeln från Skeppsholmen var i den vy som ingår i kulturmiljöutredningen. I bilden ovan framgår på ett bättre sätt hur platsen uppfattas (även om inte heller denna mer vidvinkliga bild kan göra anspråk på att motsvara en verklig upplevelse av att vara på platsen). Utblickarna över vattnet omfattar betydligt mer än Skeppsholmsviken och Gröna Lund. Hela den västra stranden på Djurgården med Galärparken, Vasamuseet och Nordiska museet syns och övergår i Östermalms stadslandskap med Strandvägen och Oscarskyrkan. Skansenberget tycks vara en kulle bland andra landskapsformationer såsom Fåfången. I relation till diskussionen om Gröna Lunds eventuella dominans sett från Skeppsholmen är bilden relevant att ha som referens.

Vybild 18: Katarinahissen

Gröna Lund framstår i befintlig situation som starkt koncentrerat. Nöjesfältet utvidgas med tydlig orientering mot vattnet. Den gröna prägeln i det historiska parklandskapet påverkas i liten utsträckning då nya attraktioner inte breder ut sig och eftersom landskapssiluetten inte bryts.

Flera av Djurgårdens nöjesinstitutioner och landmärken är trots avståndet väl synliga i vyn. Liljevalchs, Hasselbacken, Cirkus, Solliden och Bredablick framträder koncentrerat men ändå inbäddade av grönska. Av dessa skymms Liljevalchs medan övriga inte påverkas.

Från den här vyn påverkas en av Stockholms särdrag som är uttryck för riksintresset och som RAÄ har med i sitt yttrande, fronten mot vattenrummen. Åkattraktionen framstår tydligt bakom randbebyggelsen och uppfattas som en del i mötet med vattnet. Ur denna betraktelsevinkel är dock attraktionerna påtagligt slanka och ger en begränsad påverkan på mötet mellan land och vatten.

Inget av de landmärken som enligt Vård- och utvecklingsplanen för Nationalstadsparken, ska vara framträdande i stadsbilden och som tas upp i RAÄs yttrande, skymms av den nya nöjesparksanläggningen.

Bilden har även kommenterats på s. 104 i kulturmiljöutredningen.



Vybild 19: Solliden

Gröna Lund utökar sitt avtryck genom att nöjesfältet breder ut sig i riktning mot stadens mest centrala delar. De genombrutna topparna på attraktionerna påverkar i liten grad parklandskapet. Den lummiga grönskan som i vyn breder ut sig mellan Cirkus och Gamla stan ligger hitom attraktionerna. Attraktionerna kan beroende på utformning delvis komma att skymma två av Skeppsbrons husfasader och eventuellt bli synliga framför delar av Tyska kyrkans torn. Såväl Skeppsbrofasaderna som kyrktornen är viktiga komponenter i de riksintressanta stockholmska särdragen, när det gäller blickfång och stadens siluett. Då attraktionerna är slanka och genomsiktliga bedöms inskränkningen i synlighet och läsbarhet bli liten.

Uttrycket Stadens siluett kan komma att påverkas av att attraktionerna når över övrig bebyggelse på Västra Djurgårdsön och kan komma att delvis skymma byggnader som utgör de karakteristiska dragen för huvudstaden, vilket finns med i RAÄs yttrande. Genom att det är fråga om genomsiktliga attraktioner och inte byggnader i egentlig mening kommer den riksintressanta bebyggelsen i bakgrunden vara fortsatt möjlig att uppfatta och avläsa. Den negativa påverkan kan inte anses utgöra en påtaglig skada på riksintresset.

Inget av de landmärken som enligt Vård- och utvecklingsplanen för Nationalstadsparken, ska vara framträdande i stadsbilden och som tas upp i RAÄs yttrande, skymms av den nya nöjesparksanläggningen. Bilden har även kommenterats på s. 106 i kulturmiljöutredningen.



Vybild 20: Bredablick



Tornet Bredablick har byggts med syftet att utgöra en utsiktspunkt och är tack vare placeringen i staden en av Stockholms främsta platser i detta avseende, även om utsiktsplattformen inte längre är öppen för allmänheten. Från utsiktspunkten syns både närområdet Skansen och delar av Djurgårdens parklandskap men även horisontlinjen. Av bilden framgår storleken på det område som diskuteras i denna rapport. Till höger i bild syns Nordiska museet, Vasamuseet och början av det gula stråk som redovisats ovan. Till vänster i bild återfinns Gröna Lunds nöjesfält, Djurgårdsstaden och Beckholmen. Gröna Lunds tornattraktioner och flera berg- och dalbanor är synliga på det befintliga området. Nya attraktioner gör i denna vy ett litet avtryck. De blir synliga med kortsidan mot betraktaren i sundet mellan Kastell- och Skeppsholmen och främsts mot en bakgrund av Strömmens vatten.

Som framgår av bilden dominerar inte Gröna Lund denna vy. Inte heller upptar Gröna Lund områdets yta på ett sådant sätt att området kan uppfattas som ett stort nöjesfält. Snarare utgör Gröna Lund en liten del av det totala områdets storlek och dess nöjes- och kulturutbud.

Från denna vypunkt påverkas vare sig riksintressets uttryck eller de kulturvärden som lyfts fram i den fördjupade översiktsplanen för Nationalstadsparken och i Vård- och utvecklingsplanen för Nationalstadsparken.

5 SAMMANFATTANDE BEDÖMNING

Inledning – Gröna Lunds roll och etablering på platsen idag

Bedömningen av planens påverkan på Gröna Lunds närområde och på vyerna mot Djurgårdens västra strand behöver ta sin utgångspunkt i Gröna Lunds historiska roll på Djurgården samt förhållandena på platsen idag. Gröna Lund har parallellt med andra kultur- och besöksmål formats och utvecklats sedan nöjesfältet etablerades år 1883. Precis som RAÄ skriver utgör Gröna Lund idag en del av platsens sammansatta helhetsmiljö. I Evenemangsparken samspelar Gröna Lund med övriga nöjesverksamheter och det råder en balans mellan dessa.

Mot bakgrund av Gröna Lunds långa historia i området och dess folkliga och kulturella betydelse kan det även konstateras att Gröna Lund är en betydelsefull del av Nationalstadsparken och av riksintresset samt en viktig del av det blandade kultur- och nöjesutbud som Evenemangsparken utgörs av, något RAÄ genomgående tycks undervärdera. Gröna Lunds kulturella och folkliga betydelse går att utläsa av både översiktsplanen, samt av vård- och utvecklingsplanen. Inte i någon av dessa planer uttrycks att Gröna Lund idag skulle dominera området eller att de utvecklingsvisioner som förmedlas i planerna inte skulle gälla Gröna Lund. Kärnan i planerna är snarare att Evenemangsparken behöver utvecklas för att den ska förbli attraktiv och välbesökt.

Gröna Lunds nöjesfält har, i enlighet nyssnämnda planer, förändrats i takt med att tekniken utvecklats och efterfrågan förändrats. En naturlig del i den förändringen är även att det visuella intryck som nöjesfältet ger från olika vyer skiftar. Nöjesfältets plats vid Djurgårdens västra strand och i stadens siluett samt vattenrum är, och har under en mycket lång tid varit etablerad och accepterad.

Påverkan på närområdet

Fysisk påverkan inom fastigheten Skeppsholmsviken 6

Det bör inledningsvis upprepas att ett förverkligande av planen och ianspråktagande av parkeringen som idag är belägen inom Skeppsholmsviken 6 inte kommer att medföra någon fysisk påverkan på värdefulla företeelser i Nationalstadsparken. Detta eftersom det inom planområdet inte finns några äldre träd eller naturmarker och planområdet kan således inte anses utgöra ett sådant parkområde eller parklandskap som beskrivs i översiktsplanen.

Gula stråket

Inom det gula stråket finns sådana miljöer som RAÄ i sitt yttrande benämner promenadlandskap och som enligt vård- och utvecklingsplanen lokaliseras till just promenadvägen längs Djurgårdsbrunnsviken och på östra sidan av Skansenberget (Skeppsholmsviken 6 ingår inte i promenadlandskapet). När det gäller gula stråket har inte några bilder presenterats och analyserats eftersom det är uppenbart att Gröna Lunds nöjesfält eller föreslagen utbyggnad enligt detaljplanen inte påverkar denna del av Djurgården.

Blå stråket

Vid det som ovan benämns som blå stråket, Djurgårdsvägen, skulle Gröna Lunds utbyggnation bli synlig från de platser som visas i vybild 8, 9 och 10 - "Park vid Galärkyrkogården", "Djurgårdsvägen, i höjd med Södra Varvsporten" och "Liljevalchs sett från korsningen Djurgårdsvägen - Alkärret".

Vid de förstnämnda platserna är påverkan på parklandskapet och skillnad i upplevelse från flanörstråket jämfört med idag minimal och det finns en balans mellan nöjesfältet och övriga besöksmål. En besökare vid exempelvis Södra varvsporten kan knappast uppfatta omgivningen som ett stort nöjesfält.

Attraktioner inom planområdet är mer synliga från korsningen vid Liljevalchs huvudentré. Denna plats är idag belägen i nära anslutning till Gröna Lund. Verksamheterna Gröna Lund och Liljevalchs har verkat bredvid varandra under givna förutsättningar och skillnader i verksamheterna under mer än 100 år. Trots utbyggnaden kommer Liljevalchs kulturhistoriska värde att kvarstå och skada skulle inte uppstå. I sammanhanget är även av relevans att Liljevalchs för närvarande uppför en tillbyggnad i modern utformning i anslutning till planområdet. Denna byggnad kommer att ha en avskärmande effekt mot nöjesfältet. Därtill kommer även en avskärmande randbebyggelse att uppföras inom planområdet. En utbyggnad av Gröna Lund skulle genom tydligare rumslighet och högre kvalitet i det offentliga rummet snarare stärka området kring Liljevalchs än påverka det negativt.

Orangea stråket och påverkan idag

Som framgått ovan är dagens torn och andra attraktioner inom Gröna Lund synliga från vissa punkter inom det orangea stråket, huvudsakligen från strandpromenaden på Galärvarvsvägen/Djurgårdsstrand. Gröna Lunds plats och synlighet vid detta moderna stråk är idag etablerad och det råder en balans i området mellan dess olika besöksmål. Miljön i strandzonen uppfattas idag inte som ett stort nöjesfält, här finns en blandning av självständiga verksamheter såsom Vasamuseet och den maritima kopplingen är stark med museifartyg och gästhamn.

Orangea stråket och påverkan vid utbyggnad

Vid en bedömning av planens påverkan på detta stråk måste det vidare beaktas att stråket har utvecklats betydligt senare än 1800-talets välordnade flanörmiljöer och att det ännu är inne i en intensiv och medvetet planerad utbyggnadsfas. Här finns många byggnader och miljöer från 1900-talet och stråket har till stora delar en mer sentida prägel än övriga närliggande delar av Djurgården. Mot den bakgrunden och med stöd i översiktsplan och vård- och utvecklingsplan är fortsatt byggnation och modernisering av detta stråk mer acceptabel än inom det blå stråket eller inom andra delar av Djurgården. Som framgår av bild 5, 7 och 8 ovan kommer dagens balans mellan stråken och deras sinsemellan olika karaktär och utbud att bestå även efter den begränsade utvidgning som planen medger.

finnas en balans mellan nöjesfältet och området i övrigt. Planen kan inte anses medföra att Gröna Lund tillåts dominera området eller att det orangea stråket kan uppfattas som en del av ett stort nöjesfält. Snarare kommer den balans som idag finns mellan stråken och dess sinsemellan olika karaktär och utbud att bestå.

RAÄ:s yttrande

Mot bakgrund av det ovanstående kan det konstateras att RAÄ:s resonemang om att planförslaget inte är förenligt med riksintresset då det medför att Gröna Lund får en storlek som skulle medföra en dominans och att "området" skulle uppfattas som ett stort nöjesfält inte stämmer.

Att det skulle bli avsevärt svårare att avläsa och förstå de uttryck som pekas ut som riksintressanta på Djurgården och som återspeglar dess långa historia som nöjes-, samvaro- och rekreationsområde är inte heller korrekt. Enligt RAÄ gäller det särskilt Djurgårdens bebyggelse och rekreationslandskap med anrika restauranger och värdshus, Galärparken, Liljevalchs, Hasselbacken, Skansen, flanörstråk samt Djurgårdens karaktär bestående av flera olika företeelser förknippade med nöjesliv och rekreation från skilda tider.

Angående restauranger och värdshus påverkas Hasselbackens synlighet från ett par vypunkter belägna utanför Djurgården. Besökaren i den lummiga miljön på Hasselbacken kommer även efter utbyggnaden att kunna avläsa historiska samband utan att bli störd av nöjesfältet. Övriga restauranger påverkas inte. Från Skansen kommer nya attraktioner endast kunna ses från begränsade delar av parken.

Övriga besöksmål och uttryck som nämns av RAÄ kommer också de fortsättningsvis att ha kvar sin betydelse. Detta gäller även parker och historiska flanörstråk, varifrån nya attraktioner delvis syns från Djurgårdsvägen och då enbart under avlövad säsong. De miljöer som åsyftas i riksintressebeskrivningen och som går att finna längs det gula stråket kommer således att bestå på samma sätt som idag.

Påverkan på rekreationslandskapet är sammantaget liten. Påverkan på de riksintressanta uttrycken på Djurgården är sammanfattningsvis så begränsad att bedömningen påtaglig skada avseende uttrycken som avser Djurgården och nöjeslivets, samvarons och rekreationslivets byggnader och miljöer inte kan komma ifråga.

I motsats till vad RAÄ påstår visar analysen att Evenemangsparkens blandning av olika typer av besöksmål och områden idag är stark och att detta fortsatt kommer att vara tydligt även om befintlig parkering används i enlighet med planförslaget.

På motsvarande sätt hindrar eller stör inte planförslaget den blandning av bebyggelse och park samt olika kategorier av rekreations- och nöjesmiljöer som är signifikant för Nationalstadsparken. Denna blandning av olika kategorier är idag tydlig genom stråkens olika karaktär och kommer att bestå.

Påverkan på avstånd

De specifika vypunkter som RAÄ lyft i sitt yttrande har ingående analyserats ovan. Utsiktspunkterna från Slussen Katarinahissen, Fåfängen, Stadsgårdskajen vid Fotografiska och Fjällgatan (vybild 11-14 och 18) är belägna på långt avstånd från Gröna Lund och nöjesfältet har idag en begränsad inverkan på vyerna med anledning av det stora totala övriga intryck som kan uppfattas i dessa. Exempelattraktionerna som visas i bilderna ovan ger från flertalet vypunkter ett än mer modest intryck samtidigt som de uppfattas som placerade i rätt sammanhang. Samma sak gäller från Bredablick där de nya attraktionerna närmast försvinner i den stora mängd intryck som ges från utsiktspunkten. Jämfört med befintlig situation kommer planen ha en liten påverkan på stadens siluett.

Sett från Kastellholmen, Skeppsholmen och Nybroplan (vybild 15-17) är avståndet till Gröna Lund kortare vilket får följden att Gröna Lund har en mer framträdande roll vid dessa vattenrum närmast Djurgården. Detta gäller särskilt från holmarna där sikten är obruten över vattnet mot nöjesfältet. Gröna Lunds närvaro vid denna strand är idag etablerad. Från vypunkterna på holmarna kan dock också stora delar av det mer sentida stråket längs Galärvarvsvägen och Djurgårdsstrand beskådas. Även många av byggnaderna som hör till det stråket syns (exempelvis Galärskjulen och Vasamuseet) på ett förhållandevis långt avstånd från nöjesfältet. Planområdet är placerat inom detta utvecklingsstråk intill Gröna Lunds befintliga område. En framtida utbyggnad ger Gröna Lund en stark närvaro vid vattenrummet men ett utbyggt nöjesfält bedöms inte utgöra ett främmande inslag på platsen som medför att kulturvärden skadas. Planens reglering avseende placering av attraktioner har även anpassats så att påverkan Skansenbergets gröna fond minimeras. Det bör även nämnas att Kastellholmen besöks av relativt få och dess relevans och allmänintresse i egenskap av vypunkt är därmed lägre än övriga punkters.

Att fronten mot vattenrummet förändras innebär dock inte per automatik en negativ påverkan eller skada. I aktuellt fall påverkas fronten dessutom som mest av randbebyggelsen. Denna har emellertid inte av RAÄ lyfts som ett problematiskt inslag. Därtill medför den föreslagna randbebyggelsen och bryggorna att dagens oordnade situation kommer att förbättras om planen genomförs. Att den enda del av strandzonen som idag är obebyggd anpassas efter det dominerande stadsbyggnadsmönstret längs Djurgårdens västra strand innebär ingen negativ påverkan på fronten mot vattenrummen. Att nya attraktioner tydligt knyts till den pågående utvecklingen av strandzonen ger en god läsbarhet kring Djurgårdens historiska utveckling, parklandskapet med 1800-talets institutioner bibehålls och det sena 1900-talets och tidiga 2000-talets utveckling sker främst längs den västra stranden.

Från Sollidens vidsträckta utsiktsplats (vybild 19) visar exempelattraktionerna att från vissa punkter kan synligheten för landmärken och blickfång påverkas. Attraktionerna kommer att vara genomsiktliga och lätt avläsbara som en annan sort än övrig bebyggelse i vyn. Landmärken och blickfång kommer därför inte skymmas eller döljas på samma sätt som om de byggts för med byggnader. Detsamma gäller avseende den inskränkning i synlighet för Djurgårdens grönska, främst på Skansenberget, som attraktionerna innebär. Det för Djurgårdens karaktär - sett på avstånd - betydelsefulla gröna bandet ovan den bebyggda strandzonen förblir tydligt och väl avläsbart.

Viktiga landmärken och kulturhistoriskt värdefulla byggnader och miljöer på Djurgården påverkas i liten utsträckning. Liljevalchs, som inte har någon historiskt viktig koppling till vattnet, döljs i många vyer av randbebyggelsen. Hasselbacken påverkas från ett par vypunkter av nya attraktioner men förblir synligt från flertalet vypunkter och andra platser i staden.

Viktiga byggnader i stadssiluetten skymms inte, med få undantag från ett begränsat antal punkter. Djurgårdens landskapsformation förblir tongivande och väl avläsbar från samtliga vypunkter där siluetten påverkas av nya attraktioner. Jämfört med befintlig situation kommer planen inte att ha en stor påverkan på stadens siluett.

RAÄ:s yttrande

På samma sätt som i sin bedömning av påverkan på närområdet, gör RAÄ bedömningen att ett förverkligat planförslag även skulle medföra påtaglig skada på de delar av riksintresset som är mer inriktade på Djurgården sett från avstånd och

Djurgårdens roll i stadslandskapet, de stockholmska särdragen. RAÄ nämner därvid att fronten mot vattenrummet och kontakten med vattnet påverkas samt att vyer från flera av utsiktspunkterna kommer att domineras av planerade attraktioner vilket medför att Djurgården som nöjes- och rekreationsplats kommer att döljas och därmed bli betydligt svårare att avläsa. Det anges även att det kulturhistoriska värdet minskar. Mer konkret nämns vyn mot Djurgården och även siluetten av staden från Skansen (Solliden), vyer från Skeppsholmen, Kastellholmen, Nybroplan, Slussen och andra utblickspunkter på Södermalm.

Så som redogjorts i styckena ovan är det endast från Skepps- och Kastellholmen som Gröna Lund blir dominerande i den modernt präglade strandzonen, något som inte är anmärkningsvärt med tanke på kort avstånd och obruten sikt tvärs över vattnet. Varken parklandskapets grönska eller byggnader döljs mer än i begränsad omfattning av genomsiktliga attraktioner. Påverkan på stadssiluetten blir begränsad genom lokala brott av attraktioner. Fronten mot vattenrummen stärks och tydliggörs mer än den påverkas negativt. Den samlade påverkan på särdragen är inte av en sådan grad att skada kan anses uppstå.

När det gäller påverkan på Nationalstadsparken gör RAÄ bedömningen att ett förverkligat planförslag skulle tillåta Gröna Lund att dominera området. Därvid nämns särskilt påverkan på rekreationslandskapet och att området över vattenrummet inte längre kommer att uppfattas som ett glest bebyggt parkområde. Åkattraktionerna som planen medger kommer enligt RAÄ att få en sådan höjd och dominans i området att Nationalstadsparkens värden i form av parklandskapet samt olika aspekter av rekreationslandskapet som formats under lång tid skulle skadas. Skada uppstår enligt RAÄ genom att platsens grundläggande karaktär av en sammansatt helhetsmiljö förändras på ett sådant sätt att det kulturhistoriska värdet minskar.

Denna bedömning har genom analyserna ovan visat sig sakna grund. Park- och rekreationslandskapet påverkas minimalt när den redan ianspråktaga strandzonen bebyggs. Gröna Lund kommer inte att upplevas dominant från andra delar av Djurgården och den helhet som formats sedan 1800-talet kommer att bevaras och stärkas.

Förenlighet med planer, riksintresset och nationalstadsparken

Planförslaget kommer att kunna medföra en begränsad förändring i Gröna Lunds direkta närområde på Djurgården. Planen kommer inte medföra att Gröna Lund medges en dominans över hela Evenemangsparken på det sätt RAÄ hävdar eller att området kan uppfattas som ett stort nöjesfält. Upplevelsen av stadsdelen som nöjes- och rekreationsområde med olika typer av nöjen, såsom museer och restauranger, kommer att bestå och balansen mellan de olika nöjesetablissemangens kommer att finnas kvar. Evenemangsparken kommer därvid, i enlighet med översiktsplanen, att hållas attraktiv och vidareutvecklas som den nöjes- och lustpark den varit sedan 1800-talet. Även efter ett förverkligande av planen kommer områdets grundläggande karaktär och kulturhistoriska värden att bestå. Samtidigt görs de offentliga rummen mer attraktiva och stränderna hålls offentliga och bekvämt tillgängliga.

Detaljplanen kan inte anses påverka närområdet på ett sådant sätt att skada uppstår på riksintresset eller Nationalstadsparken. Tvärtom bedöms ett stärkande av Gröna Lund och dess expansion på mark som tidigare hyst betydelsefulla inslag i Stockholms nöjeslivshistoria innebära positiva konsekvenser för de uttryck som är knutna till

rekreation och nöjesliv. En välordnad strandzon och en bebyggelsefront närmare vattnet bedöms även kunna medföra positiva konsekvenser för riksintresset eftersom befintlig grundkaraktär på Södra Djurgården tydliggörs.

Avslutningsvis kan det mot bakgrund av det ovanstående konstateras att detaljplanen även är förenlig med följande målbilder som uppställts i länsstyrelsens vård- och utvecklingsplan.

Västra Djurgården

- Området ska vidareutvecklas med utgångspunkt från traditionen som nöjesområde, den unika miljön med blandningen av kulturhistoriskt värdefull bebyggelse, parker, äldre träd, vatten och ett rikt djurliv.
- Området ska vara en promenadpark med inslag av museer och andra attraktioner, restauranger och bostadshus och med mellanliggande parkytor som replipunkter.
- Landmärken som Nordiska museet, Galärskjulen, Vasamuseet och Bredablick ska vara framträdande i stadsbilden. Utblickarna mot dem bör inte döljas av täckande vegetation eller byggnader.
- För att bibehålla områdets attraktivitet behöver verksamheter och anläggningar kunna vidareutvecklas och förnyas. Området bedöms tåla viss komplettering och förändring. Ny bebyggelse ska lokaliseras och utformas med respekt för den aktuella platsens grundläggande karaktär och kulturhistoriska värden.
- Området ska bestå som ett av Stockholms viktigaste besöks- och turistmål.

Sjögården

- Bebyggelsestrukturen ska kännetecknas av byggnader i ett parklandskap, undantaget främst örlogsvarvets f.d. område på Skeppsholmen, Djurgårdsstaden samt bebyggelsen på ömse sidor om Allmänna gränd och Falkenbergsgatan.
- Eventuella nybyggnader ska inordnas i den befintliga bebyggelsestrukturen men tillåtas ha en egen karaktär.
- Området ska vara ett attraktivt besöksmål och en mötesplats med inriktning på maritim verksamhet, kultur, nöjen, utbildning och hantverk.
- De unika kulturhistoriska värdena ska vara utgångspunkten för områdets vidare utveckling.

Martin Lagergren är bebyggelseantikvarie och kulturmiljöspecialist. Martin har varit verksam inom fältet sedan 2002 och har tidigare arbetat vid Stockholms stadsmuseum, kulturmiljöenheten. Han har arbetat som kulturmiljökonsult på Tyréns AB sedan 2010 och är sedan 2011 certifierad sakkunnig kontrollant av kulturvärden (KUL 2). Martin har svarat för kulturmiljöexpertis i flera detaljplaneprocesser i Stockholms centrala delar, däribland planen för Skeppsholmsviken 6.